

ИВАНОВСКИЙ
ПОЛИТЕХ

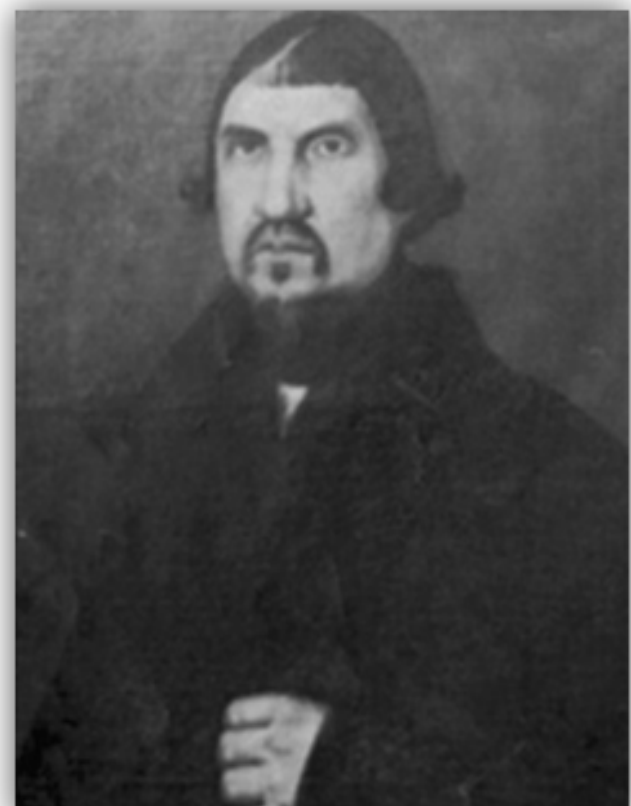
Кафедра информационных
технологий и сервиса

Е.М. Максимова

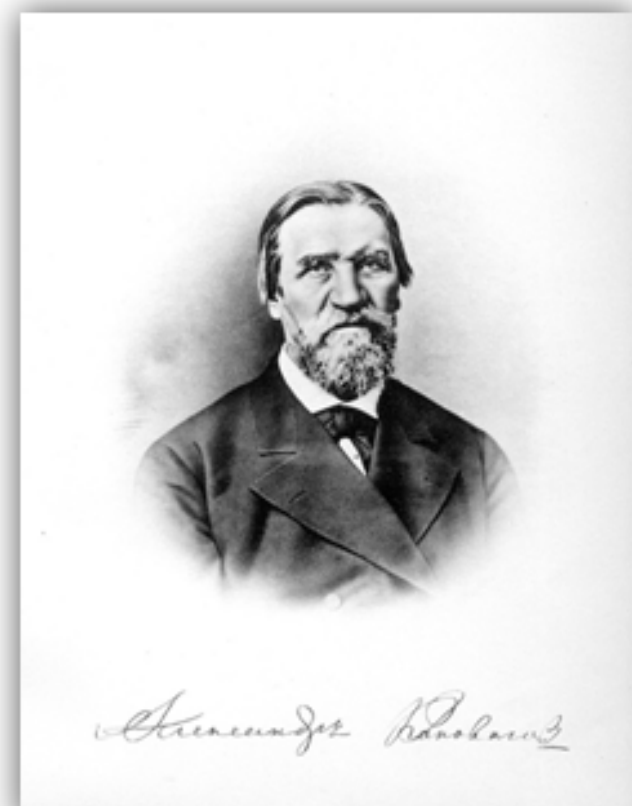
**ДИНАСТИЯ ФАБРИКАНТОВ
КОНОВАЛОВЫХ:
В ПОИСКАХ ГАРМОНИИ**

Владимирский тракт. 2021

Династия Коноваловых



Пётр Кузьмич Коновалов
(1781-1846)



Александр Петрович Коновалов
(1812-1889)



Иван Александрович Коновалов
(1850-1924)

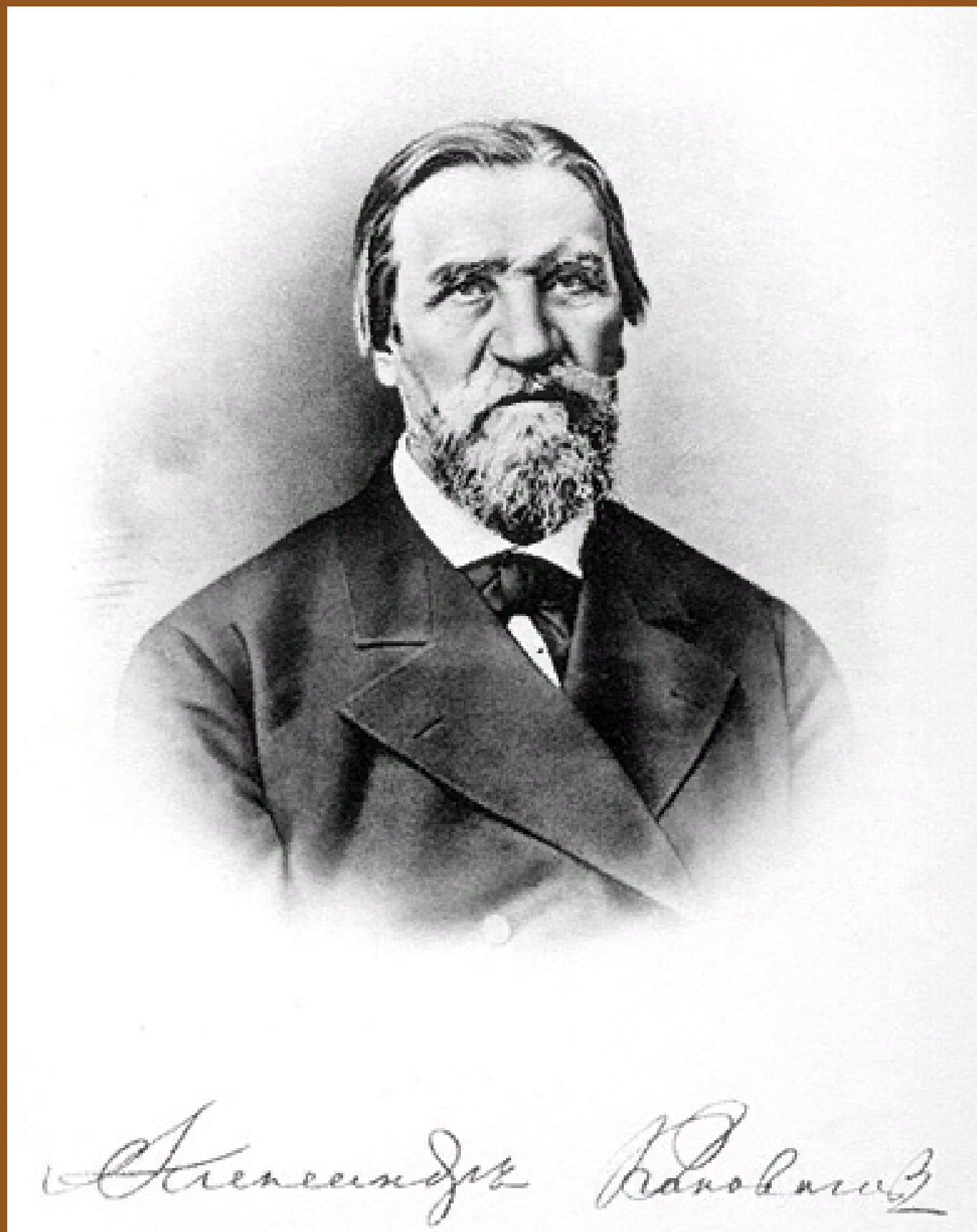


Александр Иванович Коновалов
(1875-1949)



Ткацкое учреждение Коновалова П.А.

Основоположник семейства – крепостной крестьянин Петр Кузьмич Коновалов (1781–1846), скопив начальный капитал, основал в деревне Бонячки Кинешемского уезда (в настоящее время – город Вичуга Ивановской области) ткацкое учреждение с раздачей готовой пряжи окрестным крестьянам для выделки ткани на дому (Товарищество мануфактур). В 1827 он с семьей выкупился на свободу и приписался к торговому сословию.



Красильно отделочная фабрика в с.Каменке

При Александре Петровиче семейное дело существенно расширилось. В 1868 – 1870 годах в местечке Каменка была построена красильно-отделочная фабрика. В 1879 году на ней работали 852 ткацких станка, выписанных из Англии.

А.П. Коновалов был одним из первых предпринимателей в России, который телефонизировал собственные производства.



Иван Коновалов



Железная д. из Иваново-Вознесенска в Кинешму

И.А. Коновалов был первым из рода Коноваловых, кто существенным образом повлиял на развитие будущего города Вичуги, образовавшегося на базе поселений Бонячки, Тезино, Новая Гольчиха. Например, благодаря его стараниям и авторитету железная дорога из Иваново-Вознесенска в Кинешму изменила свое предполагаемое направление и прошла через указанные выше фабричные поселки.

Ясли Коноваловых



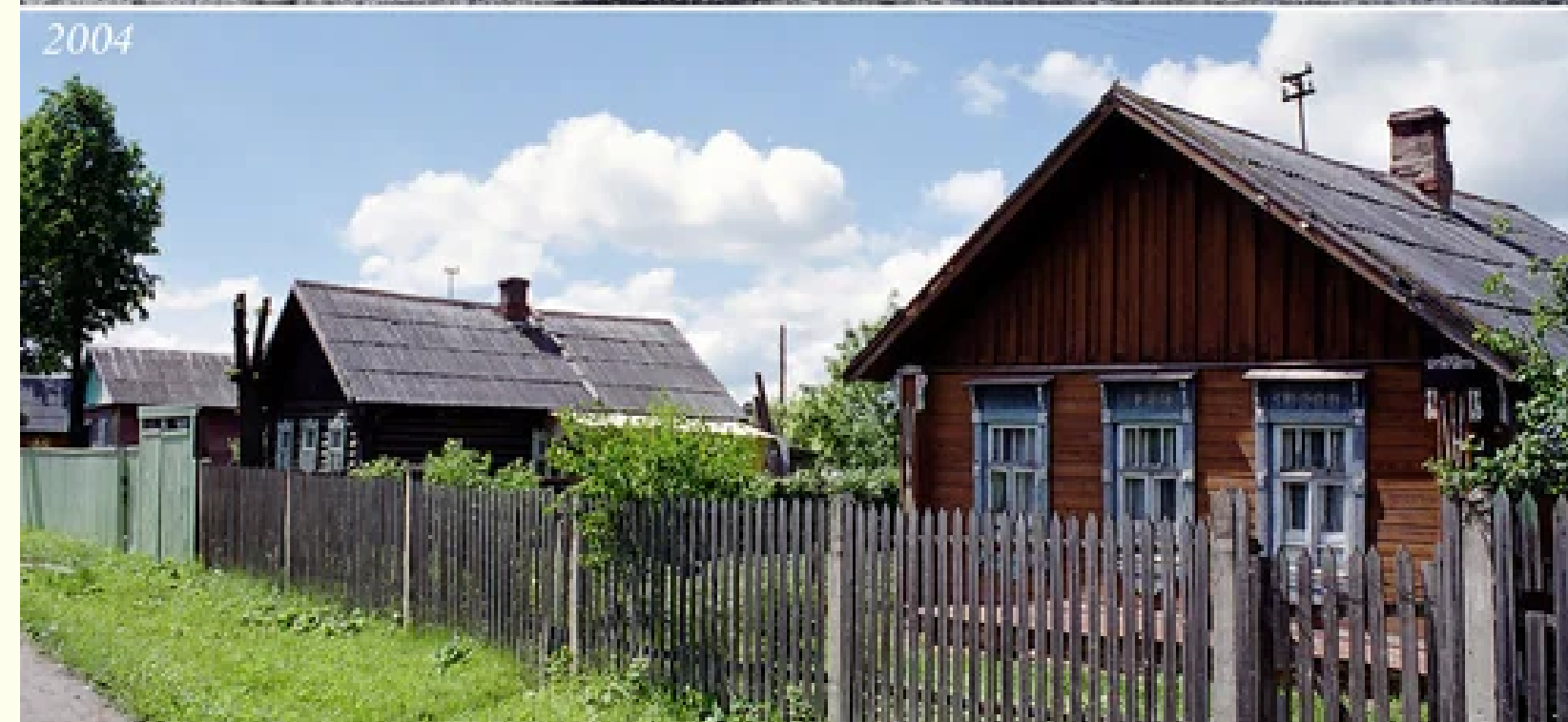
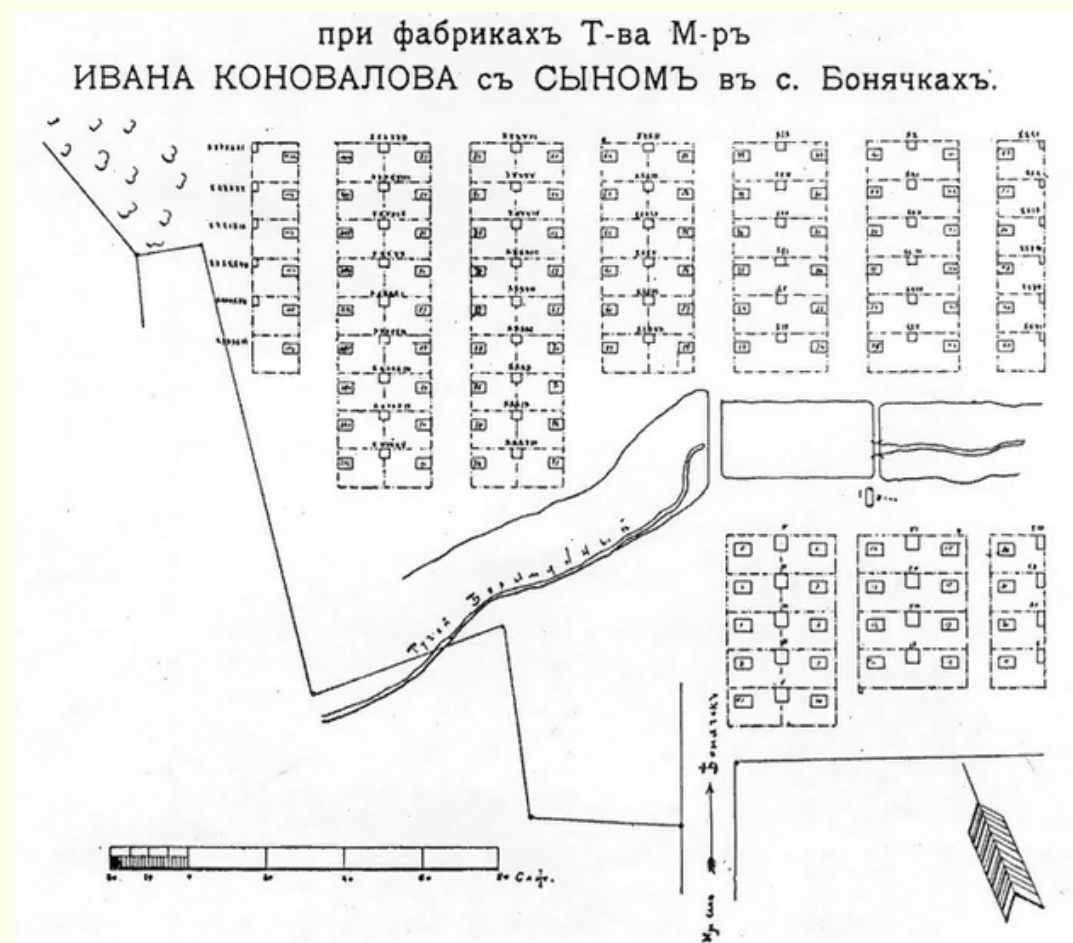
**Ясли имени Коноваловой Е.И.(1911-1912) в с.Бонячки.
Архитекторы В. Адамович, И. Жолтовский.**



Современное состояние

Посёлок "Сашино"

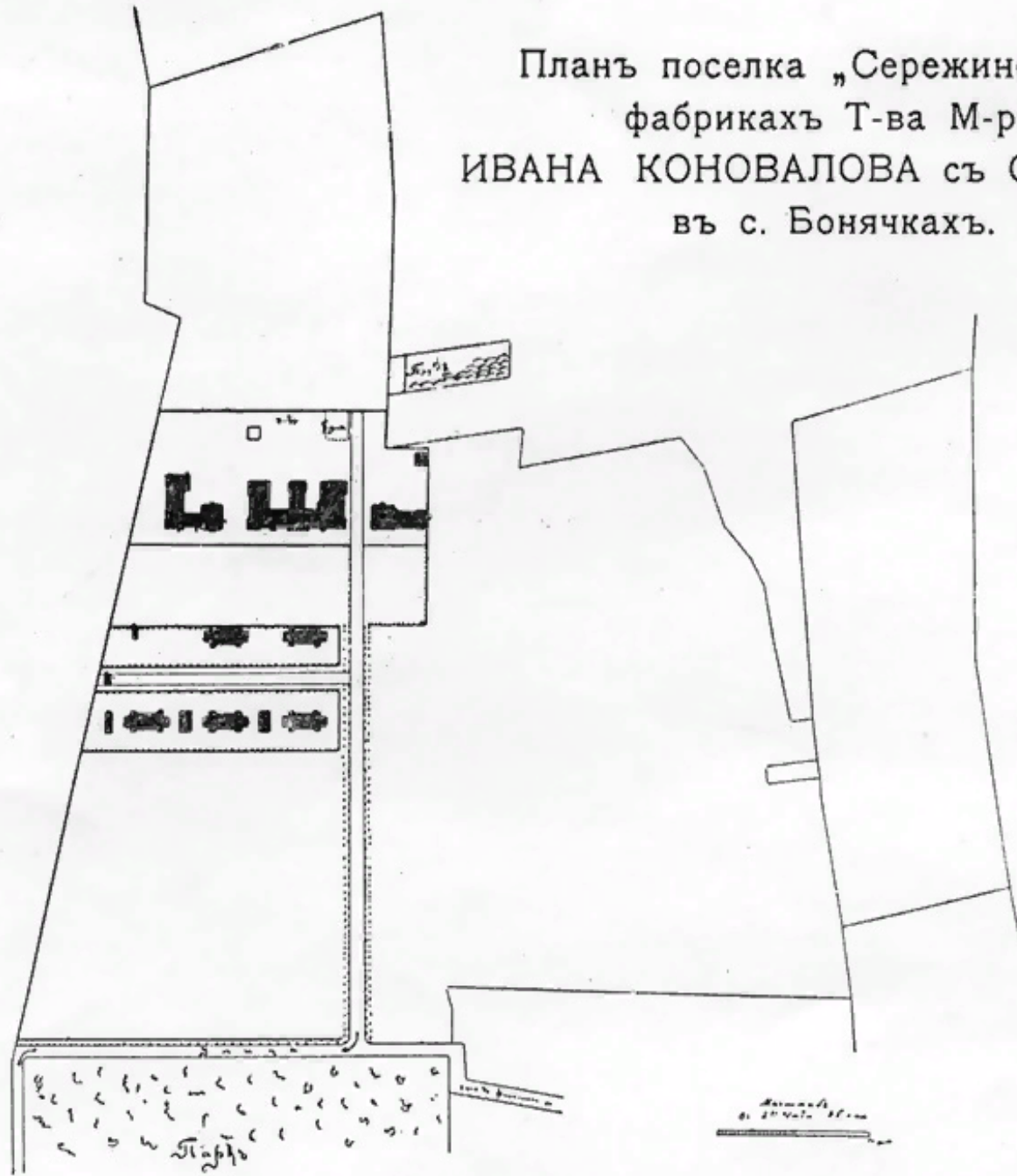
В нем было 120 домов, значительная доля которых арендовалась рабочими. Площадь домов составляла от 36 до 42 квадратных метров. Здания включали от 3 до 4 комнат, а также кухни. К ним примыкали сени, кладовая также уборная. При любом доме был разбит сад и огород. Деревья для сада рабочие приобретали безвозмездно с фабричного питомника.



Современный вид посёлка

Посёлок "Серёжино"

Планъ поселка „Серезино“ при
фабрикахъ Т-ва М-рѣ
ИВАНА КОНОВАЛОВА съ СЫНОМЪ
въ с. Бонячкахъ.



Кроме того, был создан второй посёлок «Серёжино», в связи с перестройкой новой больницы. Квартиры были снабжены всеми необходимыми удобствами и службами и предназначены для лиц низшего медперсонала и для служащих контор. Главным же удобством в этих постройках было электричество, которое появилось в Кинешемском уезде еще в 1894 году, а к 1908 году уже широко применялось на всех предприятиях и других сооружениях Коновалова И.А.



Баня в с. Бонячки

При фабрике имелась прекрасно оборудованная баня, расположенная в двухэтажном кирпичном здании: на первом этаже была баня для рабочих, а на втором – для служащих; при бане служащих имелась ванная комната и душ. Пользование баней было бесплатным по билетам. Она была открыта два дня в неделю, причем в каждый из этих дней ей пользовались от двух до трёх тысяч рабочих.



**Благотворительная деятельность
на ниве образования,
просвещения и культуры**



Школа при фабрике в с.Бонячки

Школы и заведения для производственно-технического обучения

Потребность фабричного населения в школе живо осознавалась Александром Петровичем Коноваловым. В начале 60-ых годов XIX века им была выстроена небольшая школа близ села Углец, в которой учились многие из рабочих его фабрики. Обучение детей было поручено местным священникам. При фабриках было устроено небольшое общежитие для учеников, содержание которого было принято на себя его попечителем А.П.Коноваловым. Еще один пример – школа при фабрике в селе Бонячки.



В конце XIX века назрела потребность в создании среднего мужского учебного заведения в городе Кинешме, связанная с быстрым экономическим и демографическим развитием Кинешмы и ее окрестностей. В 1899 году И.А. Коновалов заявил властям города о своей готовности построить реальное училище на свои средства. Уже в октябре 1906 года в построенном здании начались занятия, а заведению было присвоено наименование «Кинешемское реальной училище имени И.А. Коновалова».

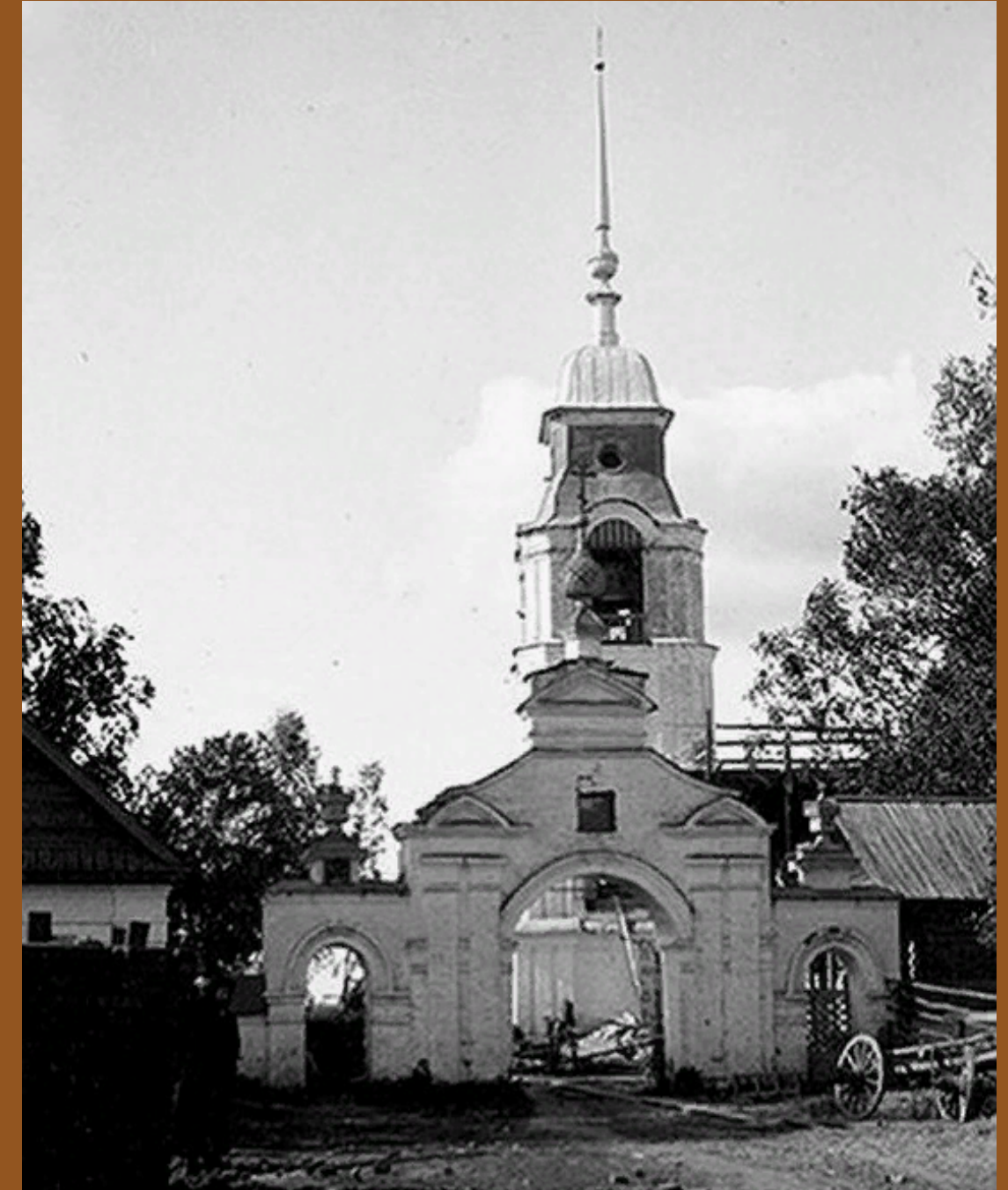
Храмы, культурные заведения



Покровский храм в селе Хреново



**каменный Воскресенский храм в
Бонячках**



Благовещенский храм в Семигорье



Народный дом в селе Бонячки (ныне городе Вичуге)

Самым грандиозным сооружением Бонячек должен был стать крупнейший в регионе Народный дом для рабочих и служащих – центр всей культурной жизни села Бонячки. Строительство по проекту нижегородского архитектора П.П. Малиновского началось после Пасхи 1915 года и велось до 1920 года. Строительные и отделочные работы были закончены в 1923-1924 годах под руководством архитектора В.А. Веснина.

ПАМЯТИ КОНОВАЛОВЫХ

Как увековечить?

01

**Глубоко
изучить эту
«вичугскую
историю»**

02

**Создать комплекс
современных
мультимедийных
средств для оснащения
тематического тура «В
Вичугу, за уроками
фабрикантов
Коноваловых»**

03

**Разработать и
запустить этот
тематический тур**

04

**Создать современный
документальный
фильм, сайт,
печатные материалы
для продвижения
идеи создания в
Вичуге
Коноваловского
бизнес-центра
(Коноваловской
бизнес-школы)**

05

**Приложить
максимум усилий,
чтобы
приобщиться в
университете к
креативным
технологиям в
социально-
культурном
сервисе и туризме.**

Спасибо за внимание!