

ПРИНЯТО в новой редакции
на заседании Ученого совета
экономического факультета МГУ
Протокол № 10 от 25 декабря 2020 года

УТВЕРЖДАЮ

Декан

экономического факультета МГУ
профессор Аузан А.А.



ПОЛОЖЕНИЕ
о подготовке и защите
магистерской диссертации на
экономическом факультете МГУ
имени М.В.Ломоносова

МОСКВА
2020

Оглавление

Список используемых сокращений	1
1. Общие положения	2
2. Выбор и утверждение темы магистерской диссертации	4
3. Научное руководство	5
4. Структура и оформление магистерской диссертации, научная новизна.....	7
5. Подготовка к защите магистерской диссертации	9
<i>Приложение 1. Образец заявления об утверждении темы магистерской диссертации ...</i>	<i>13</i>
<i>Приложение 2. Образец заявления на изменение/уточнение темы магистерской диссертации.....</i>	<i>14</i>
<i>Приложение 3. Образец заявления по написанию магистерской диссертации на английском языке</i>	<i>15</i>
<i>Приложение 4. Пример план-графика выполнения магистерской диссертации*</i>	<i>16</i>
<i>Приложение 5. Заявление о соблюдении профессиональной этики при написании выпускной квалификационной работы магистра (магистерской диссертации).....</i>	<i>17</i>
<i>Приложение 6. Образец заявления на смену руководителя магистерской диссертации....</i>	<i>18</i>
<i>Приложение 7. Требования к оформлению магистерской диссертации.....</i>	<i>19</i>
<i>Приложение 8. Образец оформления титульного листа</i>	<i>21</i>
<i>Приложение 9. Примеры оформления списка литературы и ссылок</i>	<i>22</i>
<i>Приложение 10. Образец пояснительной записки о недопуске научным руководителем магистерской диссертации к защите.....</i>	<i>23</i>

СПИСОК ИСПОЛЬЗУЕМЫХ СОКРАЩЕНИЙ

ГЭК — государственная экзаменационная комиссия;

ОС МГУ — образовательный стандарт, самостоятельно устанавливаемый МГУ имени М.В.Ломоносова для реализуемых образовательных программ высшего профессионального образования;

ОПОП магистратуры — основная профессиональная образовательная программа магистратуры (магистерская программа);

ППС — профессорско-преподавательский состав;

УСМП — управляющий совет магистерской программы;

УМК ЭФ МГУ — учебно-методическая комиссия экономического факультета МГУ имени М.В.Ломоносова;

ФГОС ВО — федеральные государственные образовательные стандарты высшего образования.

1. ОБЩИЕ ПОЛОЖЕНИЯ

1.1. Настоящее положение устанавливает требования к структуре, содержанию, оформлению и порядку подготовки к защите выпускных квалификационных работ студентов магистратуры (далее – магистерская диссертация) Экономического факультета Московского государственного университета имени М.В.Ломоносова (далее – ЭФ МГУ).

1.2. Положение разработано в соответствии со следующими нормативно-правовыми документами и локальными актами:

– Федеральным законом от 29.12.2012 г. №272-ФЗ «Об образовании в Российской Федерации»;

– Порядком проведения государственной итоговой аттестации по образовательным программам высшего образования - программам бакалавриата, программам специалитета и программам магистратуры, утвержденным приказом Минобрнауки России от 29.06.2015 года № 636;

– Образовательным стандартом, самостоятельно устанавливаемым Московским государственным университетом имени М.В.Ломоносова, подготовки магистров по направлению «Экономика», утвержденным решением Ученого совета от 27.06.2011 года (с изменениями);

– Образовательным стандартом, самостоятельно устанавливаемым Московским государственным университетом имени М.В.Ломоносова, подготовки магистров по направлению «Менеджмент», утвержденным решением Ученого совета от 27.06.2011 года (с изменениями);

– Образовательным стандартом, самостоятельно устанавливаемым Московским государственным университетом имени М.В.Ломоносова, подготовки магистров по направлению «Финансы и кредит», утвержденным решением Ученого совета от 30.12.2016 года;

– Другими нормативными актами МГУ имени М.В.Ломоносова и экономического факультета МГУ имени М.В.Ломоносова.

1.3. Магистерская диссертация является выпускной квалификационной работой, подготовленной для публичной защиты, и представляет собой форму государственного аттестационного испытания по всем ОПОП магистратуры.

1.4. Магистерская диссертация – это подготовленное в установленные сроки самостоятельное и логически завершенное исследование, являющееся итогом научно-исследовательской работы магистранта и демонстрирующее уровень профессиональной подготовки студента, его умение самостоятельно вести научный поиск, а также решать теоретические и практические задачи на основании научно обоснованных авторских предложений и разработок, содержащих элементы научной новизны и практической значимости.

1.5. Содержание магистерской диссертации составляют новые результаты теоретических и/или эмпирических исследований, новые методологические подходы к

решению научных и практических проблем в избранной области профессиональной деятельности.

1.6. Магистерские диссертации в зависимости от типа магистерской программы, типа решаемых задач и элементов новизны классифицируются на:

– *теоретические/методологические исследования*, предполагающие формулирование и решение малоисследованной/актуальной теоретической проблемы с элементами новизны, уточнение и углубление устоявшихся концепций и методологических подходов к решению научных проблем, разработку новых/модификацию уже существующих теоретических моделей и методик, установление принципиально новых фактов о предмете исследования и выявление тенденций его развития. В магистерских диссертациях такого типа должна присутствовать исследовательская компонента в форме тестирования модели, самостоятельного эмпирического исследования, включающего выдвижение, теоретическое обоснование, проверку гипотез об исследуемых явлениях (процессах), содержательную интерпретацию полученных результатов и др. Написание магистерских диссертаций как теоретических/методологических исследований рекомендуется студентам программ исследовательской магистратуры.

– *прикладные исследования*, предполагающие использование научно обоснованных подходов и методов для постановки и решения практически значимых задач в профессиональной области, аргументацию полученных выводов (решений), выдвижение и обоснование имеющих практическое значение предложений и рекомендаций, пути и этапы их внедрения. В магистерских диссертациях такого типа должна присутствовать аналитическая составляющая, основанная на анализе отдельной организации или различных форм межорганизационного сотрудничества (ассоциаций, кластеров, социальных сетей, и др.) с использованием внешней/внутренней информации, различных эмпирических данных, и/или содержательной интерпретации полученных результатов, выявленных в ходе эмпирической проверки гипотез, проведенных опросов, экспериментов при изучении рынков, отраслей, потребителей, организаций. Написание магистерских диссертаций как прикладных исследований рекомендуется студентам программ прикладной магистратуры.

1.7. Выбор типа магистерской диссертации производится студентом (с учетом типа ОПОП программы магистратуры, на которой обучается студент), с учетом п.2.2. настоящего Положения.

1.8. Для получения наивысшей оценки (10 баллов) по магистерской диссертации основные результаты исследований в обязательном порядке проходят внешнюю апробацию. Подтверждением такой апробации считается:

- представление положений диссертации в докладах на научных конференциях (из перечня, ежегодно определяемого УСМП в срок не позднее 15 января и опубликованного на сервисе OnEcon),
- публикации в рецензируемых научных периодических изданиях, входящих в список МГУ (<https://www.econ.msu.ru/science/dc/spisok/>) и/или определяемых УСМП,

- внедрение результатов исследования, подтвержденное документально организацией, которая применила их в своей деятельности.

1.9. В основе магистерской диссертации лежат материалы, собранные студентом в ходе прохождения практики и выполнения научно-исследовательской работы.

1.10. Магистерская диссертация должна свидетельствовать о способности и умении автора:

– выявлять и формулировать научные и практические проблемы, критически оценивать результаты предшествующих исследований, выявлять перспективные направления исследования;

– проводить самостоятельное исследование на актуальную тему в выбранной области;

– собирать и обрабатывать информацию и фактический материал, грамотно обосновывая использование первичных и/или вторичных данных из различных источников, выбирать методики и средства решения конкретной задачи;

– анализировать полученные результаты и интерпретировать их в контексте поставленных задач, находить для них собственные решения, научно аргументировать и защищать свою точку зрения;

– представлять результаты исследовательской работы с соблюдением правил цитирования и корректным указанием ссылок на труды других авторов;

– грамотно иллюстрировать текст работы с помощью рисунков, таблиц и пр.;

– формулировать обоснованные выводы и предлагать практические рекомендации по результатам исследования.

2. ВЫБОР И УТВЕРЖДЕНИЕ ТЕМЫ МАГИСТЕРСКОЙ ДИССЕРТАЦИИ

2.1. Выбор тем магистерских диссертаций и их закрепление за студентами, назначение руководителей выпускных квалификационных работ и при необходимости консультантов осуществляется по графику учебного процесса магистратуры в первом триместре в рамках научного/научно-практического семинара.

2.2. Студенты выбирают тему магистерской диссертации самостоятельно, руководствуясь интересом к проблеме, возможностью получения фактических данных, наличием литературы, учитывая, что основным требованием к теме является ее научная актуальность и практическая значимость, степень разработанности и освещенности в научной литературе.

2.3. Тема диссертации должна соответствовать профилю магистерской программы, по которой обучается студент, и направлениям научно-исследовательской работы ЭФ МГУ.

2.4. Заявление о выборе темы магистерской диссертации с указанием ее формулировки на русском и английском языках, фамилии, имени, отчества, ученой степени, ученого звания/должности научного руководителя составляется по установленной форме посредством сервиса OnEcon ([Приложение 1](#)) и должно быть согласовано путем визирования в электронном формате:

– предполагаемым научным руководителем, в подтверждение согласия руководить подготовкой магистерской диссертации и отсутствия возражений по теме магистерской диссертации;

– уполномоченным членом УСМП в подтверждение отсутствия возражений по кандидатуре научного руководителя и предложенной теме магистерской диссертации.

2.5. Завизированное заявление о выборе темы магистерской диссертации и назначении научного руководителя распечатывается студентом из сервиса OnEcon и передается в учебную часть магистратуры ЭФ МГУ не позднее даты окончания первого триместра.

2.6. Темы магистерских диссертаций и научные руководители утверждаются приказом декана ЭФ МГУ во втором триместре (не позднее 1 февраля).

2.7. Изменение (корректировка) темы магистерской диссертации при возникновении иного направления исследования или смены научного руководителя допускается не более одного раза и не позднее окончания четвертого триместра обучения в том же порядке, в котором осуществлялся выбор темы диссертации ([Приложение 2](#)). Приказ об изменении тем/смене руководителей магистерских диссертаций утверждается деканом ЭФ МГУ после осуществления проверки тем на английском языке не позднее чем за 4 месяца до дня начала защит.

2.8. Для магистерских программ, имеющих профессиональную зарубежную сертификацию/аккредитацию, допускается подготовка и защита магистерской диссертации на английском языке. Для этого студент магистратуры должен предоставить в учебный отдел заявление по установленной форме с аргументацией причин выбора написания магистерской диссертации на английском языке ([Приложение 3](#)) не позднее окончания первого триместра. Рассмотрение заявления и принятие решения происходит на заседании УСМП. Учебный отдел информирует студента магистратуры о решении не позднее 1 февраля второго триместра.

2.9. Для программ, реализуемых полностью на английском языке, подготовка и защита магистерской диссертации осуществляется на английском языке.

3. НАУЧНОЕ РУКОВОДСТВО

3.1. Соответствие тематики магистерской диссертации профилю магистерской программы обеспечивает УСМП, руководство и допуск/недопуск работы к защите обеспечивает научный руководитель диссертации.

3.2. Требования к научным руководителям устанавливаются ОС МГУ по направлениям подготовки магистров, осуществляемых на ЭФ МГУ.

3.3. В отдельных случаях научным руководителем может быть преподаватель, не имеющий ученой степени, но ведущий активную научно-исследовательскую работу по новой, актуальной тематике или имеющий большой опыт практической работы в соответствующих областях, зарекомендовавший себя как высококвалифицированный специалист (при наличии обоснования необходимости их привлечения к научному руководству от УСМП). К научному руководству могут привлекаться внешние преподаватели/исследователи и специалисты-практики, ведущие занятия на

соответствующей магистерской программе и отвечающие требованиям к научным руководителям (при наличии обоснования необходимости их привлечения к научному руководству от УСМП).

3.4. Разрешение на научное руководство в случаях, указанных в пункте 3.3 данного Положения, оформляется решением декана ЭФ МГУ путем визирования ходатайства членов УСМП, написанного в свободной форме с обоснованием необходимости привлечения данных специалистов к научному руководству магистерскими диссертациями.

3.5. Научное руководство включает:

- помощь в формулировке (корректировке) темы магистерской диссертации, определении направления разработки темы, выборе понятийного и методологического аппарата, формулировании цели и задач магистерской диссертации, разработке ее структуры и плана;

- рекомендации по использованию обязательной и дополнительной литературы, поиску информации, сбору данных и др.;

- консультации по содержанию и оформлению диссертации (как индивидуальные, так и в рамках научных семинаров);

- помощь в формировании индивидуальной образовательной траектории студента с учетом выбранной темы магистерской диссертации и карьерных планов;

- составление и соблюдение графика очных и заочных контактов со студентом;

- содействие студенту в организации консультаций с другими специалистами;

- анализ подготовленной диссертации, указания и рекомендации по устранению недостатков и неточностей;

- своевременное информирование УСМП в случае отклонения от графика подготовки диссертации, при возникновении проблем, способных поставить под вопрос завершение диссертации в установленный срок;

- допуск/не допуск магистерской диссертации к защите;

- руководство практикой (определение вида практики, содержания, места прохождения);

- консультации при подготовке публикаций и докладов на научных конференциях, круглых столах, семинарах.

3.6. В случае необходимости научный руководитель может пригласить научного консультанта/эксперта-практика по отдельным вопросам диссертации. В таком случае ФИО, звание и должность научного консультанта/эксперта-практика или могут указываться на титульном листе магистерской диссертации.

3.7. Студент при работе над магистерской диссертацией обязан:

- разработать и соблюдать согласованный с научным руководителем план подготовки магистерской диссертации ([Приложение 4](#));

- соблюдать правила академической этики при проведении магистерского исследования и оформлении текста выпускной квалификационной работы ([Приложение 5](#));

– соблюдать согласованные сроки работы над диссертацией, включая сроки сдачи окончательного варианта магистерской диссертации, а также иные сроки, указанные в данном Положении и учебном плане.

3.8. В случае невозможности контроля качества магистерской диссертации и хода ее выполнения научный руководитель не позднее даты окончания четвертого триместра вправе отказаться от руководства, подав заявление в свободной форме на имя декана в учебный отдел магистратуры ЭФ МГУ, который, в свою очередь, должен официально проинформировать об этом студента по электронной почте в течение 3 (трех) рабочих дней. Заявление об отказе от научного руководства передается сотрудниками учебного отдела техническому секретарю ГЭК.

3.9. Причиной отказа от научного руководства может быть признана невозможность контроля качества работы и хода ее выполнения, если студент:

- утратил контакт с научным руководителем;
- систематически (более двух раз) срывает сроки и некачественно выполняет согласованные с научным руководителем задачи;
- нарушает правила профессиональной этики при выполнении выпускной квалификационной работы.

3.10. В случае если научный руководитель отказался от руководства, студент в течение 14 календарных дней после получения официального уведомления от учебного отдела магистратуры ЭФ МГУ должен представить в учебный отдел заявление в свободной форме на имя декана о назначении нового научного руководителя или заявление о выходе на защиту магистерской диссертации без научного руководителя. В последнем случае право подписи при оформлении документов (допуск научного руководителя к защите в зачетке, оформление отчета о практике и прочее) переходит к члену УСМП, выполняющему функцию заместителя председателя ГЭК. .

3.11. Студент магистратуры не позднее даты окончания четвертого триместра имеет право подать в учебный отдел магистратуры ЭФ МГУ письменное заявление о смене научного руководителя с объяснением причины по форме [Приложения 6](#). Решение о смене научного руководителя принимается совместно членами соответствующего УСМП и оформляется приказом декана.

4. СТРУКТУРА И ОФОРМЛЕНИЕ МАГИСТЕРСКОЙ ДИССЕРТАЦИИ, НАУЧНАЯ НОВИЗНА

4.1. Диссертация оформляется в соответствии с ГОСТ Р7.05-2008 «Библиографическая ссылка. Общие требования и правила составления»; ГОСТ 7.1-2003 «Библиографическая запись. Библиографическое описание. Общие требования и правила составления». Основные требования к оформлению текста диссертации приведены в [Приложении 7](#).

4.2. По своей структуре магистерская диссертация должна состоять из последовательно расположенных основных элементов: титульный лист, содержание

(оглавление), введение, основную часть, заключение, список литературы. Диссертация может содержать приложения.

4.3. Рекомендуемый объем магистерской диссертации составляет 80 000 – 150 000 знаков с учетом пробелов без списка литературы и приложений. Титульный лист является первой страницей диссертации и оформляется по единому образцу ([Приложение 8](#)).

4.4. Содержание (оглавление) включает перечисление частей диссертации с указанием номеров страниц, включая введение, название глав и параграфов в полном соответствии с их заглавиями, приведенными в работе, приложения.

4.5. Во введении к магистерской диссертации должны быть сформулированы:

- актуальность темы исследования;
- степень разработанности темы исследования в российской и зарубежной научной литературе;
- проблема исследования/исследовательский вопрос;
- объект и предмет исследования;
- цель и задачи исследования;
- примененные в исследовании методы;
- краткая характеристика эмпирической базы исследования;
- элементы научной новизны, выносимые на защиту;
- теоретическая и/или практическая значимость исследования;
- апробация исследования (при наличии);
- краткая характеристика структуры диссертации.

4.6. К элементам научной новизны диссертации относятся научные положения, выводы и результаты, полученные студентом в одной из указанных областей исследований:

А. для теоретических, методологических исследований

- разработка нового теоретического положения, относящегося к предмету исследования и ко всему классу объектов исследования;
- разработка оригинальных математических моделей процессов и явлений;
- совершенствование (модификация) моделей или методов решения научно-исследовательских задач, относящихся к предмету исследования и/или ко всему классу объектов исследования;
- рассмотрение нового объекта исследования с доказательством необходимости его анализа в научных работах;
- новые следствия из теории/концепции;
- применение моделей и методов к новой предметной области, позволяющее получить новые знания об исследуемом объекте;
- новые результаты и следствия из эмпирически проверенных гипотез об исследуемых явлениях (процессах), опросов или экспериментов, имеющие большое значение для дальнейших теоретических исследований в соответствующих областях.

В. для прикладных исследований

– усовершенствование элемента системы управления, относящегося к предмету исследования и ко всему классу объектов исследования;

– новые или усовершенствованные критерии, показатели, индексы, индикаторы (метрики) и их теоретическое обоснование;

– новая постановка прикладных проблем или задач (например, снятие допущений, принятие новых условий) и обоснование применимости теоретических подходов к их решению;

– оригинальные методики и алгоритмы, практические рекомендации, основанные на результатах эмпирической проверки гипотез, проведенных опросов, экспериментов.

4.7. Основная часть диссертации включает главы, структурированные на параграфы, соответствующие поставленным задачам.

4.8. В основной части необходимо отразить результаты самостоятельного анализа автором научных источников, теоретических и эмпирических исследований, статистических материалов, а также дать собственную оценку изучаемого экономического явления или процесса.

4.9. В заключении должны содержаться выводы и результаты, сформулированные автором на основании проведенного исследования. Выводы должны соответствовать цели и задачам работы. Заключение включает также рекомендации по применению полученных результатов.

4.10. Список литературы составляется в алфавитном порядке с полным библиографическим описанием источников, использованных при написании диссертации ([Приложение 9](#)).

4.11. Приложения диссертации могут включать первичный исследовательский материал, статистические данные и таблицы, графический материал, расчеты и другие вспомогательные материалы, на которые есть ссылки в тексте диссертации. Первичные данные, результаты расчетов автора в формате, пригодном для доступа с использованием программного пакета MS Office или иного пакета ПО, имеющегося в распоряжении экономического факультета или находящегося в открытом доступе (с указанием места такого доступа), должны быть размещены в любой открытой системе хранения данных (например, посредством бесплатной программы MendeleyData), с обязательным присвоением этим данным уникального цифрового идентификатора объекта (DOI) и/или URL-адреса. Полученный при размещении данных DOI (URL-адрес) указывается магистрантом в системе OnEcon в момент загрузки итогового варианта магистерской диссертации. В случае отсутствия доступа у рецензентов и членов ГЭК к расчетам оценка по магистерской диссертации может быть снижена. Приложения подлежат нумерации в той последовательности, в которой их данные используются в диссертации, и не могут превышать по объему основной текст магистерской диссертации.

5. ПОДГОТОВКА К ЗАЩИТЕ МАГИСТЕРСКОЙ ДИССЕРТАЦИИ

5.1. Магистерские диссертации проходят обязательную проверку на наличие заимствований в соответствии с «Регламентом использования системы «Антиплагиат» для

проверки и оценки письменных работ на экономическом факультете МГУ имени М.В.Ломоносова». Автор магистерской диссертации несет ответственность за нарушение академических норм написания, достоверность данных, представленных в работе. Магистерская диссертация, не загруженная для проверки через систему «Антиплагиат», не допускается к защите.

5.2. Для прохождения проверки на наличие заимствований текст диссертации размещается в электронной форме (формат WORD, PDF с векторными шрифтами) на сервисе OnEcon согласно графику, утвержденному деканом факультета.

5.3. Нарушение сроков и порядка представления магистерской диссертации может повлечь по представлению директора магистратуры решение ГЭК о снятии магистерской диссертации с защиты или о снижении оценки (вплоть до выставления оценки «неудовлетворительно»).

5.4. Научный руководитель получает на сервисе OnEcon электронную версию магистерской диссертации и отчет о проверке работы на наличие заимствований. При принятии решения о допуске магистерской диссертации к защите научный руководитель обязан ознакомиться с отчетом, содержащим информацию о результатах проверки текста магистерской диссертации в системе «Антиплагиат». Отчет, содержащий информацию о результатах проверки текста магистерской диссертации в системе «Антиплагиат», формируется в образовательной среде On.econ автоматическим образом и не может быть скорректирован научным руководителем. По желанию научный руководитель может выразить в своем отзыве на магистерскую диссертацию мнение относительно спорных фактов.

5.4.1. Научный руководитель может дать комментарии и отправить магистерскую диссертацию студенту на доработку. В этом случае студент должен внести исправления в текст диссертации и повторно представить его на проверку на сервисе OnEcon.

5.4.3. При положительном решении о допуске магистерской диссертации к защите научный руководитель ставит подпись на титульном листе на одном экземпляре магистерской диссертации и подтверждает допуск на сервисе OnEcon не позднее чем за 14 календарных дней до начала защит магистерских диссертаций согласно утвержденному графику.

5.5. График защит магистерских диссертаций по каждой магистерской программе содержит даты, время и место проведения защит и устанавливается деканом не позднее чем за 30 календарных дней до дня проведения первого государственного аттестационного испытания в магистратуре ЭФ МГУ. График защит направляется учебным отделом в отдел информационной интеграции и вносится специалистами отдела информационной интеграции в образовательную среду On.econ.

5.6. Если представленная диссертация не соответствует требованиям настоящего Положения, в том числе нормам академической этики, то научный руководитель вправе не допускать диссертацию к защите. В данном случае научный руководитель должен подтвердить недопуск на сервисе OnEcon, представить в учебный отдел магистратуры ЭФ МГУ письменное заявление по установленной форме ([Приложение 10](#)) не позднее чем за 14 календарных дней до начала защит магистерских диссертаций согласно утвержденному

графику и проинформировать УСМП. О наличии такого заявления технический секретарь ГЭК должен поставить в известность председателя и членов ГЭК в ходе защиты студентом магистерской диссертации.

5.7. Студент магистратуры самостоятельно принимает решение о снятии магистерской диссертации с защиты или выходе на защиту при отказе научного руководителя в допуске, о чем информирует в письменном заявлении в свободной форме УСМП и учебный отдел не позднее чем за 10 дней до начала защит магистерских диссертаций согласно утвержденному графику. При отсутствии заявления от студента в учебном отделе в указанный срок студент магистратуры считается автоматически не допущенным до защиты.

5.8. При отсутствии допуска научного руководителя за 14 дней до защиты на сервисе OnEcon автоматически проставляется недопуск.

5.9. При выходе на защиту текст магистерской диссертации представляется в печатной форме в сброшюрованном виде с визой научного руководителя (допуск/недопуск) в одном экземпляре техническому секретарю для передачи в ГЭК. Студент магистратуры несет ответственность за соответствие текстов магистерской диссертации в печатной и электронной форме. При проведении защит с использованием дистанционных образовательных технологий представление печатной версии магистерской диссертации не требуется.

5.10. После получения от научного руководителя в личном кабинете отметки о допуске/недопуске магистерской диссертации к защите в нее не могут быть внесены изменения и дополнения. Расхождение текстов магистерской диссертации в печатной и электронной форме является для ГЭК основанием для принятия решения о снижении оценки (вплоть до неудовлетворительной) или о снятии диссертации с защиты.

5.11. Доступ рецензентов к текстам магистерских диссертаций, загруженным в электронную систему, и автоматически сформированным отчетам системы «Антиплагиат» должен быть обеспечен не позднее чем за 14 календарных дней до защиты рецензируемой работы (в случае самостоятельного решения студента о выходе на защиту – за 10 календарных дней до защиты). Для обеспечения доступа отдел информационной интеграции рассылает рецензентам электронные письма со ссылкой на страницу с данными обо всех оцениваемых работах. В случае необходимости отдел информационной интеграции обеспечивает доступ рецензентов в образовательную среду On.econ.

5.12. Устанавливаются следующие обязательные требования к рецензентам:

- профиль научной или практической работы рецензентов должен соответствовать теме магистерской диссертации;

- один из рецензентов не должен быть работником МГУ имени М.В.Ломоносова.

5.13. Рецензент проводит анализ магистерской диссертации и представляет в ГЭК электронную версию рецензии на указанную работу (далее – рецензия) через сервис OnEcon не позднее чем за 5 календарных дней до защиты магистерской диссертации, а также печатную версию рецензии – не позднее дня защиты магистерской диссертации. При проведении защит с использованием дистанционных образовательных технологий представление печатной версии рецензии не требуется. При обнаружении фактов

нарушения академической этики рецензент оценивает магистерскую диссертацию в 1 балл и указывает причину выставления такой оценки в своем отзыве. В случае, если рецензент выставил иную оценку несмотря на факты нарушения академической этики, ГЭК вправе своим решением выставить оценку «неудовлетворительно» с минимальным баллом, равным 1.

5.14. Приказом декана создается комиссия по академической этике (далее – комиссия), которая выборочно проверяет тексты магистерских диссертации на нарушение академических норм написания работ (плагиат, парафраз, ложное цитирование, фальсификация данных), а также вправе выдать заключение о нарушении академической этики по запросу научного руководителя или рецензента. Плагиатом признается использование прямого заимствования материала без ссылки на автора и источник заимствования. Основные требования к оформлению ссылок приведены в [Приложении 9](#). Ложным цитированием считается наличие ссылок на источник, не содержащий указанной информации. Фальсификация данных – это подделка/изменение исходных данных с целью доказательства правильности вывода/гипотезы. Парафраз – это пересказ чужого текста своими словами без потери первоначального смысла и без указания источника.

5.15. Комиссия по академической этике вправе направить студенту запрос в образовательной среде On.esop или по электронной почте о представлении разъяснений по конкретным фактам заимствований, выявленным системой «Антиплагиат» и/или комиссией по академической этике. В этом случае студент не позднее чем за 5 календарных дней до даты защиты обязан ответным письмом отправить в адрес Комиссии по академической этике и директору магистратуры пояснительную записку в свободной форме с разъяснениями по конкретным фактам заимствований, выявленным системой «Антиплагиат» и/или комиссией по академической этике.

5.16. Краткий отчет, содержащий информацию о результатах проверки текста магистерской диссертации в системе «Антиплагиат», подготовленная студентом пояснительная записка, в которой даются разъяснения по каждому выявленному факту заимствования, заключение о результатах проверки комиссией по академической этике (при наличии) передаются вместе с текстом магистерской диссертации техническим секретарем в ГЭК. Заместитель председателя ГЭК знакомит членов ГЭК с фактами заимствования и доводит до сведения членов ГЭК аргументы, представленные в пояснительной записке студента, на заседании перед выступлением магистранта. Члены ГЭК, ознакомившись с проблемой и разъяснениями студента относительно конкретных заимствований, изложенными в пояснительной записке, принимают решение путем открытого голосования простым большинством голосов о возможности проведения защиты или выставлении 1 балл и оценки «неудовлетворительно». В случае равенства голосов голос председателя (в его отсутствие – голос заместителя председателя) является решающим.

5.17. Аннотации и тексты выпускных квалификационных работ размещаются в электронно-библиотечной системе ЭФ МГУ. Доступ к аннотациям и текстам магистерских диссертаций обеспечивается в соответствии с законодательством РФ, нормативными актами МГУ имени М.В. Ломоносова и экономического факультета МГУ.

ПРИЛОЖЕНИЕ 1. ОБРАЗЕЦ ЗАЯВЛЕНИЯ ОБ УТВЕРЖДЕНИИ ТЕМЫ МАГИСТЕРСКОЙ ДИССЕРТАЦИИ

Декану экономического факультета
Московского государственного
университета имени М.В.Ломоносова
д.э.н., профессору _____
от студента (-ки) 1 года обучения

(Ф.И.О. студента)

направление _____
(Экономика/Менеджмент/Финансы и кредит)
магистерская программа

ЗАЯВЛЕНИЕ

Прошу утвердить мне тему магистерской диссертации _____

(формулировка темы на русском языке)

(формулировка темы на английском языке)

и назначить моим научным руководителем _____

(ФИО научного руководителя, звание, должность)

JEL коды магистерской диссертации _____

Согласовано с научным руководителем и
Управляющим советом магистерской программы

« _____ » _____ 20__ г.

(подпись директора по магистратуре)

(подпись студента)

Представляется в учебную часть до окончания первого триместра

**ПРИЛОЖЕНИЕ 2. ОБРАЗЕЦ ЗАЯВЛЕНИЯ НА ИЗМЕНЕНИЕ/УТОЧНЕНИЕ
ТЕМЫ МАГИСТЕРСКОЙ ДИССЕРТАЦИИ**

Декану экономического факультета
Московского государственного
университета имени М.В.Ломоносова
д.э.н., профессору _____

от студента (-ки) _____ года обучения

(Ф.И.О. студента)

направление _____
(Экономика/Менеджмент/Финансы и кредит)
магистерская программа

З А Я В Л Е Н И Е

Прошу изменить/уточнить тему магистерской диссертации с _____

на _____

Новая тема на английском языке _____

Согласовано с научным руководителем и
Управляющим советом магистерской программы

« _____ » _____ 20__ г.

(подпись директора по магистратуре)

(подпись студента)

Представляется в учебную часть до окончания четвертого триместра

**ПРИЛОЖЕНИЕ 3. ОБРАЗЕЦ ЗАЯВЛЕНИЯ ПО НАПИСАНИЮ
МАГИСТЕРСКОЙ ДИССЕРТАЦИИ НА АНГЛИЙСКОМ ЯЗЫКЕ**

Декану экономического факультета
Московского государственного
университета имени М.В.Ломоносова
д.э.н., профессору _____

от студента (-ки) 1 года обучения

(Ф.И.О. студента)

направление _____
(Экономика/Менеджмент/Финансы и кредит)
магистерская программа

З А Я В Л Е Н И Е

Прошу разрешить мне написание магистерской диссертации на английском языке в связи

(указать и обосновать причину защиты магистерской диссертации на английском языке)

Тема на английском языке _____

Согласовано с научным руководителем и
Управляющим советом магистерской программы

« _____ » _____ 20__ г.

(подпись директора по магистратуре)

(подпись студента)

Представляется в учебную часть до окончания второго триместра

ПРИЛОЖЕНИЕ 4. ПРИМЕР ПЛАН-ГРАФИКА ВЫПОЛНЕНИЯ МАГИСТЕРСКОЙ ДИССЕРТАЦИИ*

Ф.И.О. студента магистратуры _____

№ п/п	Наименование этапа выполнения диссертации	Сроки выполнения, до	Отметка руководителя о выполнении
1.	Составление плана магистерской диссертации и согласование его с руководителем	«__» _____	
2.	Подбор литературы, ее изучение и обработка. Составление аналитического отчета по основным источникам	«__» _____	
3.	Разработка и представление на проверку первой главы	«__» _____	
4.	Разработка и представление на проверку второй главы	«__» _____	
5.	Разработка и представление на проверку третьей главы (при ее наличии)	«__» _____	
6.	Переработка (доработка) диссертации в соответствии с замечаниями и представление ее научному руководителю	«__» _____	

Согласовано _____ «__» _____ 20__ г.
(подпись студента)

Согласовано _____ «__» _____ 20__ г.
(подпись научного руководителя)

* члены УСМП и научный руководитель магистерской диссертации могут изменять/уточнять примерный план-график работы над магистерской диссертацией.

ПРИЛОЖЕНИЕ 5. ЗАЯВЛЕНИЕ О СОБЛЮДЕНИИ ПРОФЕССИОНАЛЬНОЙ ЭТИКИ ПРИ НАПИСАНИИ ВЫПУСКНОЙ КВАЛИФИКАЦИОННОЙ РАБОТЫ МАГИСТРА (МАГИСТЕРСКОЙ ДИССЕРТАЦИИ)

Декану экономического факультета
Московского государственного
университета имени М.В.Ломоносова
д.э.н., профессору _____

от студента (-ки) 2 года обучения

(Ф.И.О. студента)

направление _____
(Экономика/Менеджмент/Финансы и кредит)

магистерская программа

Я, _____ заявляю, что магистерская диссертация (выпускная квалификационная работа) на тему «НАЗВАНИЕ», представленная в Государственную экзаменационную комиссию для публичной защиты, выполнена мною совершенно самостоятельно.

В ней не содержится элементов плагиата, фальсификации данных, парафраз и ложного цитирования. Все прямые заимствования из печатных и электронных источников, а также из защищенных ранее курсовых и выпускных квалификационных работ, кандидатских и докторских диссертаций имеют соответствующие ссылки.

Я ознакомлен и согласен с действующим на экономическом факультете МГУ имени М.В.Ломоносова Положением о подготовке и защите магистерской диссертации, согласно которому (п.5.2) обнаружение плагиата, фальсификации данных, парафраз и ложного цитирования является основанием для выставления оценки «неудовлетворительно» за выпускную квалификационную работу магистра (магистерскую диссертацию).

(подпись студента)

« _____ » _____ 20__ г.

Представляется техническому секретарю ГЭК вместе с печатной версией магистерской диссертации

**ПРИЛОЖЕНИЕ 6. ОБРАЗЕЦ ЗАЯВЛЕНИЯ НА СМЕНУ РУКОВОДИТЕЛЯ
МАГИСТЕРСКОЙ ДИССЕРТАЦИИ**

Декану экономического факультета
Московского государственного
университета имени М.В.Ломоносова
д.э.н., профессору _____

от студента (-ки) _____ года обучения

(Ф.И.О. студента)

направление _____
(Экономика/Менеджмент/Финансы и кредит)
магистерская программа

З А Я В Л Е Н И Е

Прошу разрешить сменить руководителя магистерской диссертации

с _____

на _____

в связи _____

Согласовано с научным руководителем и
Управляющим советом магистерской программы

« _____ » _____ 20__ г.

(подпись директора по магистратуре)

(подпись студента)

ПРИЛОЖЕНИЕ 7. ТРЕБОВАНИЯ К ОФОРМЛЕНИЮ МАГИСТЕРСКОЙ ДИССЕРТАЦИИ

1. Текст диссертации должен быть напечатан на белой бумаге формата А4.

2. Нумерация страниц сплошная, включая титульный лист. Титульный лист и содержание не нумеруются; нумерация начинается с введения (с третьей страницы), номер страницы проставляется в правом нижнем углу арабскими цифрами без точки.

3. Поля: верхнее и нижнее – по 20 мм, левое – 30 мм, правое – 15 мм. Межстрочный интервал - 1,5. Выравнивание основного текста – по ширине. Красная строка – 1,25 см. Размер шрифта для основного текста – 12-14; для оформления сносок в конце страницы - 9-10, для названий глав, параграфов и разделов – 14-16.

4. Разделы диссертации (введение, главы (исключая параграфы), заключение, список литературы, приложения) должны начинаться с новой страницы.

5. После названий глав, параграфов, разделов, подразделов точки не ставятся. Названия форматируются по центру. Начертания заголовков должны быть единообразны для определённого раздела. Например, все главы – прописные полужирные буквы, параграфы – строчные полужирные и т.д.

6. Иллюстрации (графики, схемы, диаграммы и т.п.) следует располагать в магистерской диссертации не далее следующей страницы после текста, в котором они упоминаются впервые. На все иллюстрации должны быть даны ссылки в тексте диссертации с указанием источника. Иллюстрации, за исключением иллюстраций в приложениях, следует нумеровать арабскими цифрами сквозной нумерацией. Допускается нумеровать иллюстрации в пределах главы диссертации. В этом случае номер иллюстрации состоит из номера главы и порядкового номера иллюстрации, разделенных точкой. Номер и название указываются под соответствующей иллюстрацией.

Пример оформления иллюстрации:

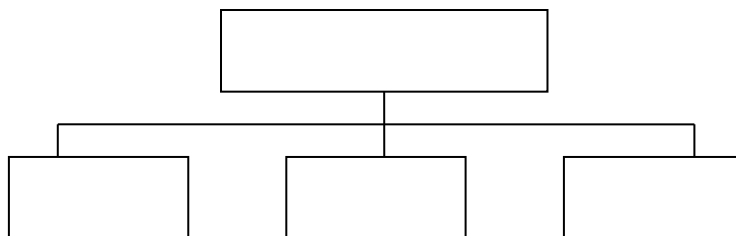


Рис. 1. Название
Источник:.....

7. Таблицы применяют в магистерской диссертации для лучшей наглядности и удобства сравнения показателей. Название таблицы следует помещать над таблицей.

На все таблицы должны быть ссылки в тексте диссертации. Таблицу с большим количеством строк допускается переносить на другой лист (страницу). Таблицы, за исключением таблиц в приложениях, следует нумеровать арабскими цифрами сквозной нумерацией. Допускается нумеровать таблицы в пределах главы диссертации.

Пример оформления таблицы:

Таблица 1. _____
(название таблицы)

					} Заголовки граф } Подзаголовки граф
					} Строки (горизонтальные ряды)

Графа для заголовков *Графы (колонки)*

Источник:

8. Формулы располагают отдельными строками в центре листа или внутри текстовых строк. Нумеровать следует наиболее важные формулы, на которые имеются ссылки. Порядковые номера формул обозначаются арабскими цифрами в круглых скобках у правого края страницы.

9. Объем графического и иллюстрационного материала согласовывается магистрантом с научным руководителем диссертации.

ПРИЛОЖЕНИЕ 8. ОБРАЗЕЦ ОФОРМЛЕНИЯ ТИТУЛЬНОГО ЛИСТА

Московский государственный университет имени М.В.Ломоносова

Экономический факультет

Направление _____

Магистерская программа _____

Тема диссертации на русском языке

Тема диссертации на английском языке

Магистрант

(Ф.И.О.)

Научный руководитель

(Ф.И.О., звание, должность)

Научный консультант *(строчка на
титальном листе остается только при наличии
у магистранта научного консультанта)*

(Ф.И.О., звание, должность)

Допустить к защите

(подпись научного руководителя)

« » _____ 20__ г.

Дата защиты:

Москва 20__

ПРИЛОЖЕНИЕ 9. ПРИМЕРЫ ОФОРМЛЕНИЯ СПИСКА ЛИТЕРАТУРЫ И ССЫЛОК

Оформление ссылок на библиографические источники делается в основном тексте диссертации. При указании источника автор, год издания и страница заключаются в скобки. Соответственно, ссылки выглядят следующим образом: [Коэн, Харкерт, 2009], [Nagel, 1961], для прямого цитирования обязательно указывается страница: [Беккер, 2003, с. 41]. Ссылки на работы трех и более авторов даются в сокращенном виде: [Гуриев и др., 2002] или [Bevan et al., 2001]. Ссылки на статистические сборники, отчеты, сборники сведений, учебники и т.п. даются в виде: [Статистика акционерного дела..., 1898, с.20], [Статистические сведения..., 1963], [Устав..., 1992, с.30], [Институциональная экономика..., 2011].

Список литературы должен содержать библиографические сведения обо всех публикациях, упоминаемых в диссертации, и не содержать указаний на работы, на которые в тексте нет ссылок. В списке литературы помещаются сначала публикации на русском языке (в алфавитном порядке), затем публикации на языках, основанных на латинском алфавите (также в алфавитном порядке).

Оформление источников в списке литературы производится по правилам ГОСТ Р 7.0.100–2018 СИБИД. Библиографическая запись. Библиографическое описание. Общие требования и правила составления, например:

Беккер Г. Человеческое поведение: экономический подход. Избранные труды по экономической теории. - М.: ГУ ВШЭ, 2003.

Институциональная экономика: Новая институциональная экономическая теория: Учебник / Под ред. А.А. Аузана. 2-е изд. - М.: Инфра-М, 2011.

Коэн А., Харкерт Д. Судьба дискуссии двух Кембриджей о теории капитала // Вопросы экономики. - 2009. - №. 8. - С. 4-27.

Coelho P.S., Henseler, J. Creating customer loyalty through service customization // European Journal of Marketing. - 2012. – Vol.46. - № 3/4. -P.331-356.

Nagel E. The Structure of Science. Problems in the Logic of Scientific Explanation. - L.: Routledge & Kegan Paul, 1961.

ПРИЛОЖЕНИЕ 10. ОБРАЗЕЦ ПОЯСНИТЕЛЬНОЙ ЗАПИСКИ О НЕДОПУСКЕ НАУЧНЫМ РУКОВОДИТЕЛЕМ МАГИСТЕРСКОЙ ДИССЕРТАЦИИ К ЗАЩИТЕ

Декану экономического факультета
Московского государственного
университета имени М.В.Ломоносова
д.э.н., профессору _____

от _____
(Ф.И.О. преподавателя)

Я, _____, научный руководитель студента
_____, выполнившего выпускную
квалификационную работу магистра (магистерскую диссертацию) по теме

считаю, что представленная работа **не соответствует** требованиям п.1.9 и п.4
Положения о подготовке и защите выпускной квалификационной работы магистра
(магистерской диссертации) экономического факультета МГУ имени М.В.Ломоносова
и, следовательно, **не может быть допущена к защите**.

Основаниями для недопуска работы к защите являются (*нужное отметить*):

▪ **низкое качество работы, в том числе:**

- существенные содержательные или методологические ошибки;
- существенные недостатки в оформлении работы;
- отсутствие личного вклада автора в разработку заявленной темы;

▪ **несоблюдение профессиональной этики, в том числе:**

- плагиат;
- фальсификация данных;
- ложное цитирование;
- парафраз.
- другая причина (*указать*)

Научный руководитель: _____ / _____ /,
подпись расшифровка подписи

Дата