

МИНИСТЕРСТВО СЕЛЬСКОГО ХОЗЯЙСТВА
РОССИЙСКОЙ ФЕДЕРАЦИИ

О СОСТОЯНИИ СЕЛЬСКИХ ТЕРРИТОРИЙ В РОССИЙСКОЙ ФЕДЕРАЦИИ в 2014 году

Ежегодный доклад по результатам мониторинга
(второй выпуск)



Москва 2016

УДК 338.431.2
ББК 65.32.21
С 66

Ответственные за подготовку доклада:

- Д.И. Торопов** директор Департамента сельского развития и социальной политики Минсельхоза России;
- И.Г. Ушачев** директор Федерального государственного бюджетного научного учреждения «Всероссийский научно-исследовательский институт экономики сельского хозяйства» (ФГБНУ ВНИИЭСХ);
- Л.В. Бондаренко** руководитель Центра развития сельских территорий и рынка труда в АПК ФГБНУ ВНИИЭСХ

О состоянии сельских территорий в Российской Федерации в 2014 году.
С 66 **Ежегодный доклад по результатам мониторинга:** науч. изд. – М.: ФГБНУ «Росинформагротех», 2016. вып. 2-й. – 340 с.

ISBN 978-5-7367-1145-1

Настоящий доклад является ежегодным информационно-аналитическим изданием, предназначенным для информирования федеральных и региональных органов власти, общественных и общественно-политических организаций, научных и хозяйственных работников и принятия необходимых управленческих решений.

Одобен на заседании секции «Сельского развития и социальной политики» Научно-технического совета Минсельхоза России (протокол № 41 от 9 декабря 2015 г.).

УДК 338.431.2
ББК 65.32.21

ISBN 978-5-7367-1145-1

© Минсельхоз России, 2016
При использовании ссылка обязательна

Доклад подготовлен под научным руководством и редакцией д-ра экон. наук, проф., чл.-корр. РАН, руководителя Центра развития сельских территорий и рынка труда в АПК ФГБНУ ВНИИЭСХ Л.В. Бондаренко.

Ответственные исполнители:

Раздел 1. Природные ресурсы сельских территорий, их экологическое состояние и охрана – В.В. Вершинин, д-р экон. наук, проф., проректор по научной и инновационной деятельности Государственного университета по землеустройству (ГУЗ); В.А. Петров, канд. экон. наук, ст. науч. сотр., начальник Управления планирования и организации научных исследований ГУЗ;

Раздел 2. Сельская поселенческая сеть и характеристика сельских поселений – А.Н. Адукова, д-р экон. наук, доц., гл. науч. сотр. ФГБНУ ВНИОПТУСХ;

Раздел 3. Демографическая ситуация в сельской местности – В.Н. Архангельский, канд. экон. наук, зав. сектором Центра по изучению проблем народонаселения экономического факультета МГУ им. М.В.Ломоносова;

Раздел 4. Деятельность основных отраслей сельской экономики – В.С. Чекалин, канд. экон. наук, зав. отделом ФГБНУ ВНИИЭСХ;

Раздел 5. Развитие малых форм хозяйствования в аграрном секторе – В.А. Богдановский, канд. экон. наук, доц., зав. отделом ФГБНУ ВНИОПТУСХ; С.В. Дульзон, канд. экон. наук, вед. науч. сотр. ФГБНУ ВНИОПТУСХ;

Раздел 6. Развитие потребительской кооперации в сельской местности – Р.Г. Янбых, д-р экон. наук, доц., рук. отдела ФГБНУ ВИАПИ имени А.А. Никонова (6.1, 6.2); Л.В. Бондаренко, д-р экон. наук, проф., чл.-корр. РАН, рук. Центра развития сельских территорий и рынка труда в АПК ФГБНУ ВНИИЭСХ (6.2, 6.3);

Раздел 7. Состояние сельского рынка труда и диверсификация занятости – Л.В. Бондаренко, д-р экон. наук, проф., чл.-корр. РАН, рук. Центра развития сельских территорий и рынка труда в АПК ФГБНУ

Слабое развитие межмуниципального сотрудничества на коммерческой основе обусловлено в основном отсутствием в поселениях необходимых для этого ресурсов. Не достает и предпринимательской инициативы, а также культуры подобного взаимодействия.

РАЗДЕЛ 3. ДЕМОГРАФИЧЕСКАЯ СИТУАЦИЯ В СЕЛЬСКОЙ МЕСТНОСТИ

3.1. Численность и возрастно-половая структура сельского населения

В 2014 г. численность сельского населения сократилась на 97,3 тыс. (0,3%) и на начало 2015 г. составила 37020,9 тыс. По сравнению с 2013 г. несколько возросла естественная убыль населения: с 0,8 тыс. до 1,7 тыс. Как и все последние годы, начиная с 2011 г. имел место прирост числа сельских жителей в результате административно-территориальных преобразований, но в 2014 г. он был меньше, чем в предшествующие годы. Наименьшей за анализируемый период была и миграционная убыль населения. Но она остается основным фактором сокращения численности жителей сельских поселений (табл.3.1.1).

3.1.1. Изменение численности сельского населения

(тыс. человек)

Год	Численность населения на начало года	Изменения (+,-) за год за счет				Численность населения на конец года
		общего прироста	в том числе			
			естественного прироста	миграционного прироста	административно-территориальных преобразований	
2010	37772,1	-327,9	-81,7	-228,8	-17,4	37444,2
2011	37444,2	-129,8	-42,5	-149,9	62,6	37314,4
2012	37314,4	-85,6	-6,3	-166,6	87,3	37228,8
2013	37228,8	-110,6	-0,8	-176,8	67,0	37118,2
2014	37118,2	-97,3	-1,7	-137,8	42,2	37020,9

В целом по России за последние пять лет (2010-2014 гг.) численность сельского населения уменьшилась на 751,2 тыс. (2%), а его доля снизилась с 26,4 до 25,7%.

В 2014 г. прирост численности сельского населения имел место в трех федеральных округах, тогда как в 2013 г. только в одном – Северо-Кавказском. Наибольшим он был в Северо-Кавказском федеральном округе, где численность сельских жителей выросла на 32,6 тыс. (0,67%). В Южном федеральном округе численность сельского населения увеличилась на 6,9 тыс. (0,13%), со всем небольшим ее прирост был в Центральном федеральном округе – 330 человек.

Наибольшее сокращение числа сельских жителей сложилось: в абсолютном значении в Приволжском округе (на 69,5 тыс., или 0,81%), в относительном – в Дальневосточном (на 0,86%, или 13,3 тыс.) – табл. 3.1.2.

3.1.2. Изменение численности сельского населения по федеральным округам Российской Федерации, 2014 г.

(тыс. человек)

	Численность населения на начало 2014 г.	Изменения (+,-) за счет				Численность населения на начало 2015 г.
		общего прироста	в том числе			
			естественного прироста	миграционного прироста	административно-территориальных преобразований	
Российская Федерация – всего	37118,2	-97,3	-1,7	-137,8	42,2	37020,9
В том числе федеральные округа:						
Центральный	7070,7	0,3	-42,7	12,9	30,1	7071,0
Северо-Западный	2219,0	-14,9	-8,5	-6,3	-	2204,1
Южный	5195,0	6,9	-4,2	11,1	-	5201,8
Северо-Кавказский	4884,0	32,6	55,3	-22,8	-	4916,5
Приволжский	8553,2	-69,5	-19,5	-51,5	1,4	8483,7
Уральский	2356,7	-14,7	3,5	-18,2	-	2342,0
Сибирский	5300,5	-24,6	9,6	-44,8	10,6	5275,8
Дальневосточный	1539,2	-13,3	4,9	-18,1	-	1525,9

Миграционная убыль не только приводит к сокращению численности сельского населения, но и негативно влияет на его половозрастную структуру. Снижается доля населения активного репродуктивного возраста, что отрицательно сказывается на показателях рождаемости и, следовательно, способствует увеличению естественной убыли сельского населения. Так, в 2014 г. доля населения в возрасте 20-29 лет среди выбывших из сельской местности на постоянное место жительства составила 27,5%, тогда как среди сельского населения (на начало 2014 г.) – 13,7%, в возрасте 30-39 лет – соответственно 19,2 и 13,7%, в возрасте 15-19 лет – 11,4 и 5,3%.

О негативном влиянии миграции на возрастную структуру сельского населения свидетельствуют и различия в коэффициенте миграционной убыли в разных возрастных группах сельского населения. В частности, в 2014 г. при общем коэффициенте миграционной убыли, равном 3,7 промилле, в возрастном интервале 15-19 лет его величина составила 38,7 промилле, 20-29 лет – 9,1, 30-39 лет – 4,7 промилле. При этом в старших возрастных группах – 50-59 и 60-69 лет имел место миграционный прирост сельского населения: соответственно 3,6 и 3,2 промилле.

Возрастная структура сельского населения складывается под влиянием характерных для последних лет процессов увеличения доли населения моложе (с 18,6% на начало 2010 г. до 19,9 на начало 2015 г.) и старше трудоспособного возраста (с 21,8% до 24,3), а также снижения удельного веса населения трудоспособного возраста (с 59,6% до 55,8) – табл. 3.1.3.

В результате указанных изменений в возрастной структуре средний возраст сельского населения повышается: на начало 2010 г. он составлял 38,7 года, на начало 2015 г. – 39,4 года.

Прогноз трудоресурсной базы развития АПК складывается неблагоприятно. По данным Росстата, к началу 2020 г. численность сельского населения сократится до 35,5 млн, а 2030 г. – до 32,3 млн, при этом доля населения в трудоспособном возрасте снизится до 49,3%. Такая ситуация осложняет решение проблем более полного использования природного потенциала сельских территорий, импортозамещения и повышения продовольственной независимости и безопасности России.

ДЕМОГРАФИЧЕСКАЯ СИТУАЦИЯ

Пролонгация демографической политики, направленной на повышение рождаемости и снижение смертности (резервы ее сокращения концентрируются в трудоспособных возрастах), будет способствовать дальнейшему повышению доли детей и подростков, что обеспечит прирост трудовых ресурсов в будущем. Другими важными факторами повышения трудообеспеченности сельской экономики в перспективе являются снижение смертности и миграционного оттока населения трудоспособного возраста на основе улучшения условий жизнедеятельности.

3.1.3. Структура сельского и городского населения по возрасту и полу

(на начало года, %)

	2010	2011	2012	2013	2014	2015
<i>Сельское население</i>						
Все население	100,0	100,0	100,0	100,0	100,0	100,0
В том числе в возрасте:						
моложе трудоспособного	18,6	18,8	19,0	19,3	19,6	19,9
трудоспособном	59,6	59,1	58,4	57,6	56,7	55,8
старше трудоспособного	21,8	22,1	22,6	23,1	23,7	24,3
Число женщин в расчете на 1 тыс. мужчин	1097	1093	1090	1087	1084	1081
В том числе в возрасте:						
моложе трудоспособного	953	953	953	952	951	951
трудоспособном	874	866	858	850	841	833
старше трудоспособного	2420	2403	2377	2346	2322	2281
<i>Городское население</i>						
Все население	100,0	100,0	100,0	100,0	100,0	100,0
В том числе в возрасте:						
моложе трудоспособного	15,3	15,4	15,6	15,9	16,3	16,8
трудоспособном	62,9	62,3	61,7	61,0	60,2	59,3
старше трудоспособного	21,8	22,3	22,7	23,1	23,5	23,9
Число женщин в расчете на 1 тыс. мужчин	1189	1189	1188	1187	1186	1186
В том числе в возрасте:						
моложе трудоспособного	952	952	951	951	951	950
трудоспособном	976	972	968	963	958	954
старше трудоспособного	2619	2595	2578	2560	2549	2519

Возрастная структура сельского социума существенно отличается от городского. На селе выше доли населения моложе трудоспособного и пенси-

онного возраста и существенно ниже – трудоспособного. Еще одной особенностью возрастной структуры сельчан является более низкий по сравнению с горожанами удельный вес женщин репродуктивного возраста (15-49 лет) – на начало 2015 г. соответственно 21,8 и 25,4%, что является сдерживающим фактором превосходства села по уровню рождаемости.

В целом по сельскому населению происходит выравнивание половой структуры: если на начало 2010 г. на 1000 мужчин приходилось 1097 женщин, то на начало 2015 г. – 1081. Уменьшение перевеса численности женщин по сравнению с мужчинами происходит как за счет его сокращения в пенсионных возрастах, так и за счет увеличения перевеса мужчин в трудоспособном возрасте. На начало 2015 г. на 1000 сельских мужчин трудоспособного возраста приходилось 833 женщины, тогда как на начало 2010 г. – 874.

Основной причиной усиления половой диспропорции в трудоспособном (а, следовательно, и в репродуктивном) возрасте являются существенные различия в миграционной убыли женщин и мужчин трудоспособного возраста. Так, в 2014 г. миграционная убыль мужчин трудоспособного возраста составила 2,3 промилле, а женщин – 9,1. В целом по всем возрастным группам показатель миграционной убыли у женщин также выше, чем у мужчин.

В возрастах старше трудоспособного сальдо миграции на селе положительное. При этом у женщин оно существенно меньше, чем у мужчин (в 2014 г. соответственно 0,9 и 2,1 промилле).

В возрастной группе моложе трудоспособного возраста соотношение численности женского и мужского населения в последние годы практически не меняется и почти целиком определяется соотношением девочек и мальчиков среди новорожденных.

Относительно более высокая доля населения трудоспособного возраста сложилась среди селян Северо-Кавказского (57,9%) и Дальневосточного (57%) федеральных округов. Меньше всего населения этой возрастной группы среди сельских жителей Уральского (54,6%) и Сибирского (54,4%) округов. Различия между федеральными округами по доле лиц трудоспособного возраста среди сельского населения сокращаются (табл. 3.1.4).

3.1.4. Удельный вес сельского населения в трудоспособном возрасте по федеральным округам Российской Федерации

(на начало года, %)

	2010	2011	2012	2013	2014	2015
Российская Федерация – всего	59,2	59,1	58,4	57,6	56,7	55,8
В том числе федеральные округа:						
Центральный	58,5	58,2	57,8	57,1	56,4	55,7
Северо-Западный	60,7	60,1	59,1	58,0	56,9	55,9
Южный	59,5	59,1	58,5	57,8	57,0	56,3
Северо-Кавказский	59,9	59,6	59,3	58,9	58,4	57,9
Приволжский	59,1	58,7	58,0	57,1	56,3	55,3
Уральский	60,1	59,3	58,2	56,9	55,7	54,6
Сибирский	60,0	59,1	58,0	56,8	55,6	54,4
Дальневосточный	62,1	61,5	60,4	59,3	58,1	57,0

Демографическая нагрузка на население в трудоспособном возрасте на селе растет опережающими темпами по сравнению с городом и превосходство села по этому показателю увеличивается. На начало 2015 г. она составляла 793 на 1000 населения трудоспособного возраста, что больше, чем в городе, на 108 человек. В 2010 г. разрыв был на 19 человек меньше (табл.3.1.5).

3.1.5. Демографическая нагрузка на население трудоспособного возраста

(на начало года)

	2010	2011	2012	2013	2014	2015
Сельское население						
На 1 тыс. жителей трудоспособного возраста приходится лиц нетрудоспособного возраста	679	693	713	738	765	793
В том числе:						
дети и подростки 0-15 лет	313	318	326	336	347	357
лица старше трудоспособного возраста	366	375	387	402	418	436
Городское население						
На 1 тыс. жителей трудоспособного возраста приходится лиц нетрудоспособного возраста	590	604	620	640	662	685
В том числе:						
дети и подростки 0-15 лет	243	246	252	261	272	283
лица старше трудоспособного возраста	347	358	368	379	390	403
Коэффициенты соотношения демографической нагрузки на селе и в городе:						
общей	1,15	1,15	1,15	1,15	1,16	1,16
детьми и подростками 0-15 лет	1,29	1,29	1,29	1,28	1,28	1,26
лицами старше трудоспособного возраста	1,06	1,05	1,05	1,06	1,07	1,08

Различия между сельским и городским населением по величине нагрузки складываются преимущественно за счет детей и подростков, что является важным фактором сложившегося отставания сельчан по уровню среднедушевых доходов.

3.2. Динамика рождаемости сельского населения

Общий коэффициент рождаемости на селе в 2014 г. стабилизировался на уровне 14,5, превысив показатель 2010 г. на 0,5. В городе рождаемость выросла по сравнению с предыдущим годом на 0,1, а по сравнению с 2010 г. – на 0,9. Межпоселенческие различия по этому индикатору демографической ситуации продолжают сокращаться (табл. 3.2.1).

Указанные коэффициенты рождаемости сложились в условиях сокращения и на селе, и в городе доли женщин репродуктивного возраста (15-49 лет). На начало 2015 г. она составила в сельской местности 21,8%, в городской – 25,4% против 22,2 и 25,7% соответственно в 2013 г.

3.2.1. Общий коэффициент рождаемости населения

Год	Число родившихся на 1000 человек		
	село	город	село к городу, %
2010	14,0	12,0	116,7
2011	14,1	12,0	117,5
2012	14,7	12,8	114,8
2013	14,5	12,8	113,3
2014	14,5	12,9	112,4
2014 к 2010, %	103,6	107,5	x
2014 к 2013, %	100,0	100,8	x

Суммарный коэффициент рождаемости, характеризующий число детей, которые могли бы быть рождены в среднем одной женщиной при условии сохранения на протяжении ее жизни существующих в данном году возрастных коэффициентов рождаемости, на селе продолжал расти опережающими темпами по сравнению с городом (табл. 3.2.2).

3.2.2. Суммарный коэффициент рождаемости

Год	Село	Город	Село к городу, %
2010	1,983	1,439	137,8
2011	2,056	1,442	142,6
2012	2,215	1,541	143,7
2013	2,264	1,551	146,0
2014	2,338	1,585	147,5
2014 к 2010, %	117,9	110,1	x
2014 к 2013, %	103,3	102,2	x

Суммарный коэффициент рождаемости у сельских женщин в 2014 г. был на 47,5% выше, чем у городских, тогда как общий коэффициент – только на 11,6%.

Прирост величины этого показателя у сельских жительниц в 2014 г. по сравнению с 2010 г. (на 17,9%) был значительно большим, чем прирост общего коэффициента рождаемости за этот период (на 2,9%). Это свидетельствует о том, что в эти годы существенно сокращалась доля женщин активного репродуктивного возраста. Если общий коэффициент рождаемости у сельских женщин в 2013-2014 гг. сокращался, то суммарный коэффициент рос. Причем в 2014 г. его прирост был самым большим за последние годы (рис. 3.2.1).

В отличие от общего коэффициента, прирост суммарного коэффициента рождаемости в 2014 г. относительно 2010 г. на селе был существенно большим, чем в городе (17,9% против 10,1%).

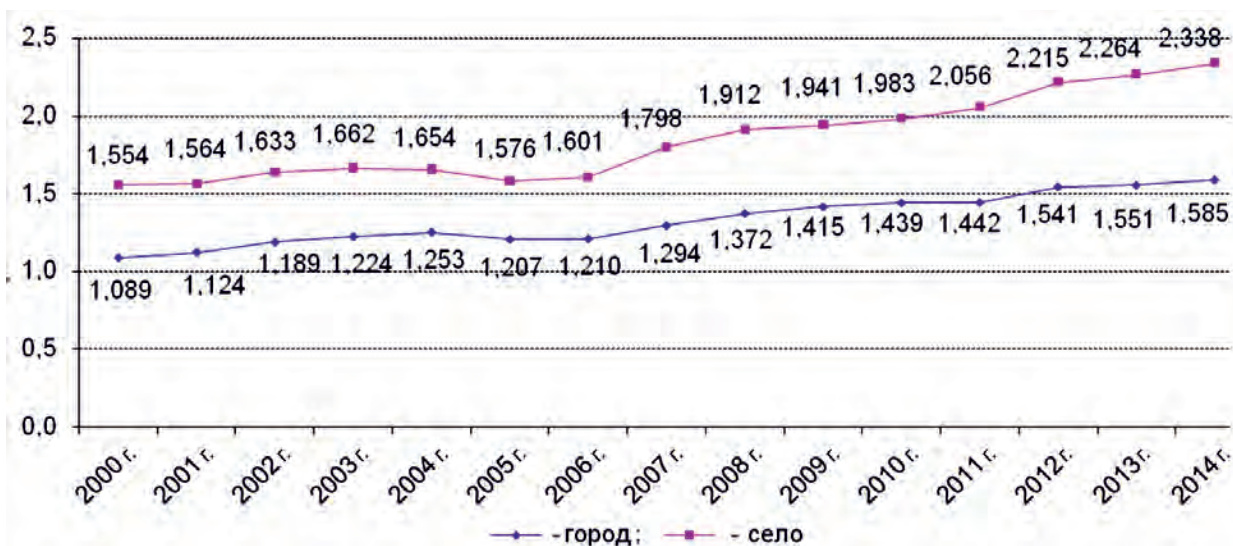


Рис. 3.2.1. Суммарный коэффициент рождаемости

Существенный прирост суммарного коэффициента рождаемости у сельского населения обеспечивается, прежде всего, устойчивой положительной динамикой величины этого показателя по вторым и последующим рождением (табл. 3.2.3).

3.2.3. Суммарный коэффициент рождаемости в сельской местности по очередности рождения*

Год	Первые рождения	Вторые рождения	Третьи рождения	Четвертые рождения	Пятые и последующие рождения
2010	0,905	0,662	0,275	0,088	0,052
2011	0,947	0,688	0,278	0,088	0,053
2012	0,995	0,753	0,311	0,097	0,058
2013	0,983	0,783	0,331	0,104	0,062
2014	0,974	0,831	0,351	0,113	0,068

* Рассчитано по данным Росстата (рождения с неизвестной очередностью для каждой возрастной группы женщин распределены пропорционально по очередности рождения).

Растет доля вторых и последующих рождений в общем числе родившихся у сельских женщин. Если в 2010 г. она составляла 54,3%, то в 2014 г. – 61,7%

(у горожанок – 54,9%). По доле третьих и последующих рождений межпоселенческие различия еще существеннее (на селе – 24,7%, в городе – 14,7%).

У сельских женщин по-прежнему максимальный уровень рождаемости приходится на возраст 20-24 года, а у горожанок – на 25-29 лет.

3.3. Смертность, продолжительность жизни и естественный прирост сельского населения

Тенденция снижения смертности в сельской и городской местности в 2014 г. приостановилась, коэффициент смертности на селе стабилизировался на уровне 14,5, в городе – 12,5. Число умерших в расчете на 1 тыс. человек остается в сельской местности на 16% больше, чем в городской (табл. 3.3.1).

3.3.1. Общий коэффициент смертности населения

Год	Число умерших на 1000 человек		
	село	город	село к городу, %
2010	16,1	13,5	119,3
2011	15,2	12,8	118,8
2012	14,8	12,8	115,6
2013	14,5	12,5	116,0
2014	14,5	12,5	116,0
2014 к 2010, %	90,1	92,6	х
2014 к 2013, %	100,0	100,0	х

За последние четыре года общий коэффициент смертности сельского населения снизился на 9,9%, городского – на 7,4%.

Смертность от болезней системы кровообращения за последний год на селе снизилась на 8%, но остается основной причиной всех смертей. Увеличилась смертность от болезней органов пищеварения (на 16,7%) и болезней органов дыхания (на 14,3%), уровни которых в течение предшествующих четырех лет оставались стабильными.

За весь анализируемый период смертность от болезней системы кровообращения уменьшилась на 24,2%, а ее удельный вес в общей смертности снизился с 56,5 до 47,9%. Уменьшилась также смертность от внешних причин (на 20%) и от новообразований (на 5,3%).

Несмотря на высокие темпы снижения, смертность от болезней системы кровообращения у сельского населения остается выше, чем у горожан (на 8,3%), что обусловлено большей долей лиц пенсионного возраста.

Намного превосходит городской уровень смертность от болезней органов дыхания (на 63,5%) и внешних причин (на 34,6%). Выше на селе и смертность от болезней органов пищеварения (на 3,2%). Смертность от новообразований, инфекционных и паразитарных заболеваний у селян, наоборот, ниже – соответственно на 13 и 15,3% (табл. 3.3.2).

3.3.2. Коэффициенты смертности сельского населения по основным классам причин смерти

(число умерших на 1000 человек)

	2010	2011	2012	2013	2014	2014, %	
						к 2010	к 2013
Всего умерших от всех причин	16,1	15,2	14,8	14,5	14,4	89,4	99,3
В том числе:							
от болезней системы кровообращения	9,1	8,5	8,1	7,5	6,9	75,8	92,0
%	56,5	55,9	54,7	51,7	47,9	х	х
от новообразований	1,9	1,9	1,8	1,8	1,8	94,7	100,0
%	11,8	12,5	12,2	12,4	12,5	х	х
от внешних причин смерти	2,0	1,7	1,7	1,6	1,6	80,0	100,0
%	12,4	11,2	11,5	11,0	11,1	х	х
от болезней органов дыхания	0,7	0,7	0,7	0,7	0,8	114,3	114,3
%	4,3	4,6	4,7	4,8	5,6	х	х
от болезней органов пищеварения	0,6	0,6	0,6	0,6	0,7	116,7	116,7
%	3,7	3,9	4,1	4,1	4,9	х	х
от некоторых инфекционных и паразитарных болезней	0,2	0,2	0,2	0,2	0,2	100,0	100,0
%	1,2	1,3	1,4	1,4	1,4	х	х

Младенческая смертность после существенного повышения в 2012 г., вызванного переходом России на новое определение живорождения (стали регистрировать детей с массой от 500 г (ранее – от 1 кг), жизнеспособность которых, в среднем, ниже, чем у детей, рождающихся с нормальной массой тела),

два последних года снижалась. В 2014 г. она составила 8,6 на 1000 родившихся и была самой низкой за весь анализируемый период.

Однако уровень младенческой смертности в сельской местности остается значительно более высоким, чем в городских поселениях (табл. 3.3.3).

3.3.3. Коэффициент младенческой смертности

Год	Число умерших на 1000 человек		
	село	город	село к городу, %
2010	9,1	6,9	131,9
2011	9,1	6,6	137,9
2012	10,1	8,1	124,7
2013	9,4	7,7	122,1
2014	8,6	6,9	124,6
2014 к 2010, %	94,5	100,0	x
2014 к 2013, %	91,5	89,6	x

Устойчивое снижение коэффициентов смертности сельского населения в последние годы имело место почти во всех возрастных группах старше 15 лет, за исключением возрастных интервалов 30-44 года и 65-69 лет, в которых в 2014 г. произошло некоторое повышение показателей смертности.

Во всех возрастных группах уровень смертности сельского населения выше, чем городского. Наиболее существенны различия в возрасте 20-24 года (83,3%), а наименьшие – в группе старше 75 лет (менее 10%).

В целом по трудоспособному возрасту общая смертность сельского населения от всех причин в 2014 г. снизилась по сравнению с 2010 г. на 11,8%. Вместе с тем, несмотря на столь позитивную динамику, уровень смертности населения трудоспособного возраста в сельской местности на 25,1% выше, чем в городских поселениях.

Основной класс причин смерти сельского населения трудоспособного возраста – внешние причины. Их доля в 2014 г. составила 31,5%. По сравнению с 2010 г. коэффициент смертности от внешних причин сократился на 15,9% (т.е. существеннее, чем в целом по всем причинам смерти), но именно по этому классу причин смерти уровень смертности населения трудоспособного возраста на селе на 47% выше, чем в городе.

Еще большим (на 16,5%) было сокращение смертности от болезней системы кровообращения, которые составляли в 2014 г. 29,8% всех смертей сельского населения трудоспособного возраста. По сравнению с городским населением трудоспособного возраста смертность на селе от болезней системы кровообращения выше на 24,9%. В наименьшей степени относительно уровня 2010 г. сократилась смертность сельского населения трудоспособного возраста от новообразований – всего на 2,7%.

Среди основных классов причин смерти, единственным, смертность по которому у сельского населения трудоспособного возраста ниже, чем у городского, являются инфекционные и паразитарные болезни (в 2014 г. разница составляла 16%).

Результатом снижения уровня смертности населения в последние годы является существенный рост средней ожидаемой продолжительности предстоящей жизни (табл. 3.3.4, рис. 3.3.1).

3.3.4. Средняя ожидаемая продолжительность жизни при рождении

(число лет)

Год	Сельское население			Городское население		
	оба пола	мужчины	женщины	оба пола	мужчины	женщины
2010	66,92	61,19	73,42	69,69	63,82	75,39
2011	67,99	62,40	74,21	70,51	64,67	76,10
2012	68,61	63,12	74,66	70,83	65,10	76,27
2013	69,18	63,75	75,13	71,33	65,64	76,70
2014	69,37	63,93	75,35	71,48	65,79	76,87

Средняя ожидаемая продолжительность предстоящей жизни в целом по сельскому населению выросла в 2014 г. по сравнению с 2010 г. на 2,45 года. Однако в 2014 г. прирост величины этого показателя был самым небольшим за последние годы, составив 0,19 года.

Как в целом за период после 2010 г., так и в 2014 г. прирост средней ожидаемой продолжительности предстоящей жизни у сельского населения был большим, чем у городского (соответственно 1,79 и 0,15 года). В результате произошло сближение значений этого показателя в городе и на селе: если в 2010 г. разрыв составлял 2,77 года, то в 2014 г. – 2,11.

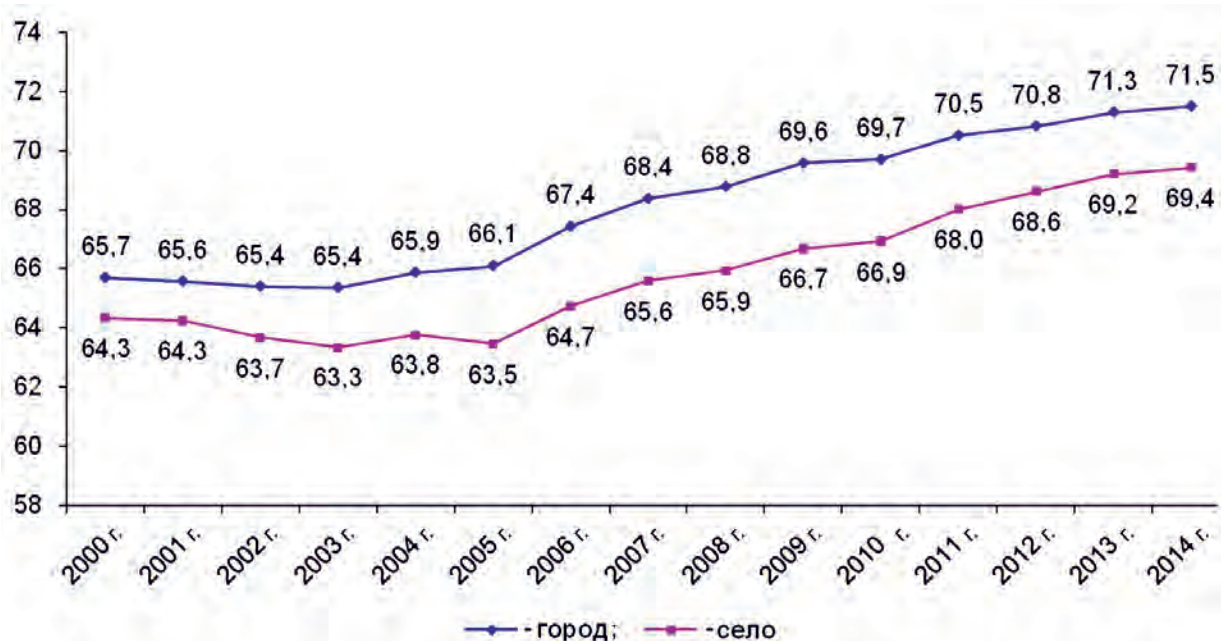


Рис. 3.3.1. Ожидаемая продолжительность жизни при рождении (лет)

Более существенным увеличением средней ожидаемой продолжительности предстоящей жизни было у мужчин. В 2014 г. на селе она выросла по сравнению с 2010 г. на 2,74 года, что было существенно больше, чем у городских мужчин (на 1,97 года). У женщин прирост величины этого показателя (на 1,93 года) был меньшим, чем у мужчин, но заметно большим, чем у городских женщин (на 1,48 года).

По-прежнему очень велик разрыв в средней ожидаемой продолжительности предстоящей жизни между женщинами и мужчинами. В 2014 г. в сельских поселениях он составлял 11,42 года (в городских – 11,08). В то же время необходимо отметить, что его величина существенно сократилась по сравнению с 2010 г.

У сельских мужчин вероятность пережить весь трудоспособный возраст от начала до конца при нынешнем уровне смертности в 2014 г. составила 65,7% (в 2013 г. – 65,6%), что на 3 п.п. меньше, чем у городских. У женщин потери от смертности в трудоспособном возрасте остались, как и в 2013 г., существенно меньше (9,7%), отличие от городских жительниц составляет 1,5 п.п. (табл. 3.3.5).

**3.3.5. Вероятность дожития и продолжительность жизни
в трудоспособном возрасте (мужчины 16-59 лет,
женщины 16-54 года), 2014 г.**

	Сельское население		Городское население	
	мужчины	женщины	мужчины	женщины
Вероятность дожить до конца трудоспособного возраста для достигших его начала, %	65,7	90,3	68,7	91,8
Вероятность умереть в трудоспособном возрасте, %	34,3	9,7	31,3	8,2
Средняя ожидаемая продолжительность предстоящей жизни в трудоспособном возрасте для достигших его начала, лет	38,82	37,73	39,58	37,99
Среднее ожидаемое количество недожитых лет в трудоспособном возрасте, лет	5,18	1,27	4,42	1,01

Вследствие повышения рождаемости и снижения смертности в последние годы коэффициент естественной убыли сельского населения незначителен (табл. 3.3.6, рис. 3.3.2). Если бы не ухудшающаяся возрастно-половая структура сельских жителей (снижение доли женщин репродуктивного возраста и увеличение доли пожилых), то в 2012-2014 гг. имел бы место естественный прирост населения.

**3.3.6. Коэффициент естественного прироста населения
(на 1000 человек)**

Год	Село	Город
2010	-2,1	-1,5
2011	-1,1	-0,8
2012	-0,1	0,0
2013	0,0	0,3
2014	0,0	0,4

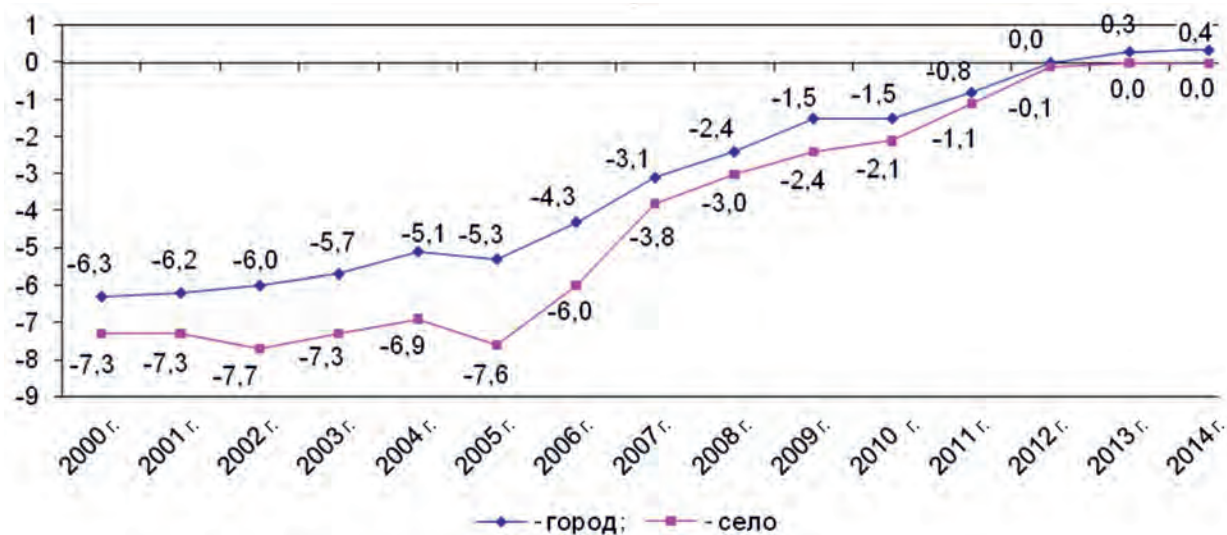


Рис. 3.3.2. Естественный прирост населения (на 1000 человек)

Число регионов с естественной убылью и естественным приростом сельского населения в 2014 г. не изменилось по сравнению с прошлым годом. Естественная убыль имела место в 46 субъектах Российской Федерации. В большинстве из них число умерших превышает число родившихся не более чем в 1,5 раза (28 регионов). Только в Псковской области число умерших селян более чем в 2 раза превысило число родившихся.

В 36 субъектах Российской Федерации отмечен естественный прирост сельского населения. Свыше половины из них – это национально-территориальные образования (республики, автономные области и округа) – табл. 3.3.7.

3.3.7. Группировка субъектов Российской Федерации по естественному приросту (убыли) сельского населения, 2014 г.

	Число субъектов	Наименование субъектов Российской Федерации
Регионы с естественным приростом	36	<i>Республики:</i> Алтай, Бурятия, Дагестан, Ингушетия, Кабардино-Балкарская, Калмыкия, Карачаево-Черкесская, Коми, Марий Эл, Саха (Якутия), Северная Осетия-Алания, Тыва, Удмуртская, Хакасия, Чеченская <i>Края:</i> Забайкальский, Пермский, Ставропольский, Хабаровский <i>Области:</i> Амурская, Астраханская, Иркутская, Калининградская, Мурманская, Омская, Оренбургская, Свердловская, Томская, Тюменская, Челябинская <i>Автономные область и округа:</i> Еврейская, Ненецкий, Ханты-Мансийский, Чукотский, Ямало-Ненецкий <i>Город федерального значения:</i> Москва
Регионы с естественной убылью	46	
В том числе с превышением числа умерших над числом родившихся:		
в 1,01-1,49 раза	28	<i>Республики:</i> Адыгея, Башкортостан, Карелия, Татарстан, Чувашская <i>Края:</i> Алтайский, Камчатский, Краснодарский, Красноярский, Приморский <i>Области:</i> Архангельская, Брянская, Волгоградская, Вологодская, Калужская, Кемеровская, Кировская, Костромская, Курганская, Ленинградская, Московская, Новосибирская, Орловская, Ростовская, Самарская, Саратовская, Сахалинская, Ярославская
в 1,5-1,99 раза	17	<i>Республика:</i> Мордовия <i>Области:</i> Белгородская, Владимирская, Воронежская, Ивановская, Курская, Липецкая, Магаданская, Нижегородская, Новгородская, Пензенская, Рязанская, Смоленская, Тамбовская, Тверская, Тульская, Ульяновская
в 2,1 раза	1	<i>Область:</i> Псковская

3.4. Миграционные процессы в сельской местности

Миграционная убыль сельского населения в 2014 г. была самой небольшой за последние годы, составив 137,9 тыс. человек. По сравнению с 2013 г. она сократилась почти на 40 тыс. (22,1%). В большей степени это произошло за счет увеличения числа прибывших в сельскую местность (на 25 тыс. человек). Число выбывших также сократилось, но в меньшей степени – на 14,2 тыс. человек (табл. 3.4.1).

3.4.1. Миграция населения в сельской местности*

(тыс. человек)

	2011			2012			2013			2014		
	число прибывших	число выбывших	миграционный прирост (убыль)	число прибывших	число выбывших	миграционный прирост (убыль)	число прибывших	число выбывших	миграционный прирост (убыль)	число прибывших	число выбывших	миграционный прирост (убыль)
Миграция – всего	1024,5	1175,0	-150,5	1226,6	1393,2	-166,6	1282,7	1459,8	-177,1	1307,7	1445,6	-137,9
Из нее:												
<i>в пределах России</i>	936,8	1167,8	-231,0	1133,9	1369,1	-235,2	1181,7	1426,7	-245,0	1186,4	1391,2	-204,8
В том числе:												
внутрирегиональная	633,4	789,2	-155,8	748,8	907,6	-158,8	771,0	944,9	-173,9	750,8	910,8	-160,1
межрегиональная	303,4	378,6	-75,2	385,1	461,5	-76,4	410,7	481,8	-71,1	435,6	480,3	-44,7
<i>международная</i>	87,7	7,2	80,5	92,7	24,1	68,6	101,0	33,1	67,9	121,3	54,4	66,9
В том числе:												
со странами СНГ, Балтии, Грузией	79,2	5,7	73,5	84,9	20,1	64,8	92,9	29,7	63,2	113,8	48,9	64,9
с другими зарубежными странами	8,5	1,5	7,0	7,8	4,0	3,8	8,1	3,4	4,7	7,6	5,5	2,1

* В 2011 г. в Российской Федерации произошли изменения в учете мигрантов, поэтому данные за предшествующие годы не вполне сопоставимы.

Снижение миграционной убыли произошло преимущественно за счет уменьшения отрицательного сальдо в межрегиональной миграции (на 26,4 тыс. человек). Последнее почти полностью было обусловлено увеличением числа прибывших (оно растет на протяжении 2011-2014 гг., тогда как рост числа выбывших в 2014 г. прекратился). Во внутрорегиональной миграции сокращение убыли сельского населения почти вдвое меньше (на 13,8 тыс. человек), чем в межрегиональной. Миграционный прирост сельского населения в результате международной миграции сократился на 1 тыс. человек.

В 2014 г. миграционная убыль сельского населения сократилась не только в абсолютном выражении, но и в расчете на 1000 жителей. Значительно различаются параметры миграционного оттока по гендерным группам. В расчете на 1000 человек у сельских женщин миграционная убыль в 2,5 раза больше, чем у мужчин. Однако сокращение миграционной убыли в большей мере произошло именно у женщин как в абсолютном, так и относительном выражении. У сельских женщин в 2014 г. миграционная убыль была самой низкой за анализируемый период (табл. 3.4.2).

Сокращение миграционной убыли сельского населения трудоспособного возраста было еще большим, чем по всему населению, составив 48,3 тыс. человек, или 30,1%. Почти настолько же (28,4%) по абсолютной величине сократилось отрицательное миграционное сальдо и в возрастной группе 15-29 лет.

Миграционная убыль сельских женщин трудоспособного возраста в 2014 г. сократилась в большей степени, чем мужчин как по абсолютной, так и по относительной величине. Однако отрицательное миграционное сальдо у женщин трудоспособного возраста по-прежнему значительно больше, чем у мужчин, что негативно влияет на половую структуру сельского населения трудоспособного и репродуктивного возраста. На женщин приходилось 77% миграционной убыли сельского населения трудоспособного возраста.

3.4.2. Миграционный прирост (убыль) сельского населения по полу и возрасту

	2011	2012	2013	2014
Миграционный прирост (убыль) всего населения:				
всего, тыс. человек	-150,5	-166,6	-177,1	-137,9
на 1000 человек	-4,0	-4,5	-4,8	-3,7
Миграционный прирост (убыль) мужчин:				
всего, тыс. человек	-36,2	-48,3	-55,0	-38,2
на 1000 мужчин	-2,0	-2,7	-3,1	-2,1
Миграционный прирост (убыль) женщин:				
всего, тыс. человек	-114,3	-118,3	-122,1	-99,7
на 1000 женщин	-5,9	-6,1	-6,3	-5,2
Миграционный прирост (убыль) населения в возрасте 15-29 лет:				
всего, тыс. человек	-203,3	-182,8	-170,2	-121,9
на 1000 человек в возрасте 15-29 лет	-26,0	-24,3	-23,6	-17,6
Миграционный прирост (убыль) мужчин в возрасте 15-29 лет:				
всего, тыс. человек	-77,1	-71,8	-65,4	-43,2
на 1000 мужчин в возрасте 15-29 лет	-18,9	-18,2	-17,2	-11,8
Миграционный прирост (убыль) женщин в возрасте 15-29 лет:				
всего, тыс. человек	-126,2	-111,0	-104,8	-78,7
на 1000 женщин в возрасте 15-29 лет	-33,9	-31,2	-30,9	-24,3
Миграционный прирост (убыль) населения в трудоспособном возрасте:				
всего, тыс. человек	-158,5	-157,7	-160,7	-112,4
на 1000 человек в трудоспособном возрасте	-7,2	-7,3	-7,6	-5,4
Миграционный прирост (убыль) мужчин в трудоспособном возрасте:				
всего, тыс. человек	-41,0	-46,4	-48,3	-25,8
на 1000 мужчин в возрасте 16-59 лет	-3,5	-4,0	-4,2	-2,3
Миграционный прирост (убыль) женщин в трудоспособном возрасте:				
всего, тыс. человек	-117,5	-111,3	-112,4	-86,5
на 1000 женщин в возрасте 16-54 года	-11,6	-11,2	-11,6	-9,1

Несмотря на существенное сокращение в 2014 г., относительная величина (на 1000 человек) миграционной убыли 25-29-летних сельских жителей остается очень высокой. Она в 3,3 раза выше, чем в целом по населению в трудоспособном возрасте, и в 4,8 раза выше, чем по всему сельскому населению. Почти 2/3 миграционной убыли сельского населения в возрасте 25-29 лет составляют женщины. Относительный показатель миграционной убыли у них в 2,1 раза выше, чем у мужчин.

В 2014 г. с 18 до 14 сократилось количество субъектов Российской Федерации, имеющих миграционный прирост сельского населения. Из их числа выбыли Калужская, Курская, Нижегородская, Новгородская, Псковская и Рязанская области. Миграционная убыль сменилась приростом в Астраханской и Воронежской областях (табл. 3.4.3).

Наибольший миграционный прирост сложился в Ленинградской и Московской областях – соответственно 196 и 133 на 10 тыс. человек. Несколько меньшим он был в Смоленской (101 на 10000) и Ярославской (92) областях.

В 68 регионах имела место миграционная убыль сельского населения. В пяти из них она составляла от 1,5 до 2%. Это республики Коми (184 на 10 тыс. человек) и Карелия (168), Кировская (194) и Курганская (152) области, Ханты-Мансийский автономный округ (156). Еще в пяти регионах – Магаданской (302) и Архангельской (236) областях, Ненецком (302) и Чукотском (290) автономных округах, Еврейской автономной области (229) – отрицательное миграционное сальдо превышало 2%.

3.4.3. Группировка субъектов Российской Федерации по коэффициенту миграционного прироста (убыли) сельского населения, 2014 г.

(на 10 тыс. человек)

	Число субъектов	Наименование субъектов Российской Федерации
Регионы с миграционным приростом	14	
В том числе с коэффициентом миграционного прироста:		
до 20	2	<i>Области:</i> Калининградская, Липецкая
21-70	7	<i>Республика:</i> Адыгея <i>Край:</i> Краснодарский <i>Области:</i> Астраханская, Белгородская, Воронежская, Самарская, Тульская
свыше 70	5	<i>Области:</i> Ленинградская, Московская, Смоленская, Ярославская <i>Город федерального значения:</i> Москва
Регионы с миграционной убылью	68	
В том числе с коэффициентом миграционной убыли:		
до 20	6	<i>Республики:</i> Татарстан, Чеченская <i>Области:</i> Калужская, Курская, Пензенская, Ростовская
21-70	17	<i>Республики:</i> Алтай, Башкортостан, Бурятия, Ингушетия, Кабардино-Балкарская, Карачаево-Черкесская, Северная Осетия-Алания <i>Края:</i> Алтайский, Ставропольский <i>Области:</i> Владимирская, Ивановская, Мурманская, Нижегородская, Оренбургская, Псковская, Саратовская, Тюменская
свыше 70	45	<i>Республики:</i> Дагестан, Калмыкия, Карелия, Коми, Марий Эл, Мордовия, Саха (Якутия), Тыва, Удмуртская, Хакасия, Чувашская <i>Края:</i> Забайкальский, Камчатский, Красноярский, Пермский, Приморский, Хабаровский <i>Области:</i> Амурская, Архангельская, Брянская, Волгоградская, Вологодская, Иркутская, Кемеровская, Кировская, Костромская, Курганская, Магаданская, Новгородская, Новосибирская, Омская, Орловская, Рязанская, Сахалинская, Свердловская, Тамбовская, Тверская, Томская, Ульяновская, Челябинская <i>Автономная область:</i> Еврейская <i>Автономные округа:</i> Ненецкий, Ханты-Мансийский, Чукотский, Ямало-Ненецкий